

# Guía de Recursos de Colorado

## PARA LAS FAMILIAS CON NIÑOS SORDOS O CON DIFICULTADES PARA OÍR EN COLORADO

*"La necesidad y el derecho de poder comunicarnos es el más fundamental de los derechos humanos. Negarlo daña al espíritu humano; fomentar la comunicación es revelar todas las posibilidades de la vida".*

*(Proyecto Nacional de Educación para los Sordos)*



HANDS &  
VOICES

**Edición Revisada 2009/2010**

**Busque en la red: [www.cohandsandvoices.org](http://www.cohandsandvoices.org)**

Esta publicación fue desarrollada por:

Familias de Colorado para Manos y Voces  
En colaboración con el  
Departamento de Educación de Colorado

Para obtener más copias comuníquese con:  
Familias de Colorado para Manos y Voces  
P.O. Box 3093  
Boulder, CO 80307  
720-207-3661  
303-229-1776  
(Disponible en Español)

o al  
Colorado Dept. of Education  
Consultant, Deaf/Hard of Hearing  
Special Education Unit  
201 E Colfax Ave  
Denver, CO 80203  
(303) 866-6909  
(Disponible en Español)

*Muchas gracias a:*

*Manos y Voces:* Jeannene Evenstad, Jodi Dietrich, Katherine Baldwin, Sara Kennedy,  
Janet DesGeorges, Cathie Ponce de Leon, Maria Rodriguez  
Audiology: Karen Carpenter, M.A., Kathy Sera Budney, M.D.  
Colorado Dept. Of Health: Vickie Thomson  
Colorado School for the Deaf and Blind/Colorado Home Intervention Program: Jennie Germano,  
M.Ed., Dinah Beams, M.A.  
Colorado Dept. of Education: Sheryl Muir, Ed.d  
D/HH Consumer Consultant: Stephanie Olsen

# TABLA DE CONTENIDO

<b>HOJA DE TRABAJO PARA LA GUÍA DE RECURSOS DE COLORADO</b>	<b>5</b>
<b>HOJA DE TRABAJO PARA LA GUÍA DE RECURSOS DE COLORADO</b>	<b>5</b>
<b>INTRODUCCIÓN A ESTA GUÍA</b>	<b>6</b>
<b>COMO EMPEZAR</b>	<b>7</b>
<b>¿QUIÉN PUEDE AYUDAR?</b>	<b>8</b>
AUDIÓLOGOS	8
ESPECIALISTAS DE INTERVENCIÓN TEMPRANA PARA NIÑOS E INFANTES SORDOS O CON DIFICULTADES PARA OÍR	9
PEDIATRA /DOCTOR DE LA FAMILIA/CASA MEDICO	9
MÉDICO OTÓLOGO, OTORRINOLARINGÓLOGO O DOCTOR DE OÍDOS, NARIZ Y GARGANTA	10
OTROS PADRES DE NIÑOS SORDOS O CON DIFICULTADES PARA OÍR	10
ADULTOS SORDOS O CON DIFICULTADES PARA OÍR	10
MANOS Y VOCES GUÍA A SU LADO	10
<b>ALTERNATIVAS PARA LA COMUNICACIÓN</b>	<b>12</b>
<b>ALTERNATIVAS PARA LA COMUNICACIÓN - DEFINICIONES</b>	<b>13</b>
<b>OPCIONES DE LA COMUNICACIÓN: PREGUNTAS HECHAS CON FRECUENCIA</b>	<b>14</b>
<b>PREGUNTAS ACERCA DE LOS APARATOS DE OÍR PARA NIÑOS</b>	<b>15</b>
<b>OTRAS PREGUNTAS PARA EL AUDIÓLOGO:</b>	<b>19</b>
MÁS INFORMACIÓN Y RECURSOS DE LOS IMPLANTES COCLEARES:	19
<b>DESCRIPCIÓN DEL GRADO DE PÉRDIDA AUDITIVA VS. EFECTOS POTENCIALES</b>	<b>20</b>
<b>EL OÍDO</b>	<b>22</b>
<b>RECURSOS PARA FINANCIAMIENTO PARA LA INTERVENCIÓN TEMPRANA</b>	<b>24</b>
<b>EVALUACIÓN DE LA FAMILIA</b>	<b>25</b>
<b>RECURSOS PARA FAMILIAS</b>	<b>27</b>
COORDINADORES REGIONALES CO-HEAR:	27
<b>COORDINADORES REGIONALES DE AUDIÓLOGOS PEDIATRA</b>	<b>28</b>
PROGRAMA DE CUIDADOS DE SALUD PARA NIÑOS CON NECESIDADES ESPECIALES (HCP)	28
COORDINADORES REGIONALES DE AUDIÓLOGOS	28
<b>LA TRANSICIÓN AL PRE-ESCOLAR</b>	<b>30</b>
<b>CARTA DE DERECHOS PARA LOS NIÑOS SORDOS</b>	<b>31</b>
<b>PLAN DE COMUNICACIÓN IEP:</b>	<b>32</b>
PLAN DE COMUNICACIÓN PARA NIÑOS/ESTUDIANTES SORDOS O CON DIFICULTADES PARA OÍR	34

<b>LA LISTA DE CONTROL DEL IEP</b>	<b>35</b>
<b>PREGUNTAS HECHAS CON FRECUENCIA</b>	<b>36</b>
<b>LA CRIANZA DE NIÑOS SORDOS O CON DIFICULTADES PARA OÍR</b>	<b>38</b>
<b>RECURSOS ESTATALES:</b>	<b>41</b>
ORGANIZACIONES	41
PROGRAMAS/PROVEEDORES DE SERVICIOS/ LUGARES DE EDUCACION *	43
<b>RECURSOS NACIONALES</b>	<b>47</b>
SITIOS WEB BUENOS “PARA EMPEZAR”	50
<b>CLUBES DE SERVICIO QUE APOYAN PROGRAMAS PARA EL OÍDO Y EL HABLA</b>	<b>50</b>
<b>SITIOS WEB ADICIONALES NO INCLUIDOS EN LAS LISTAS DE RECURSOS NACIONALES Y ESTATALES</b>	<b>51</b>
<b>FUENTES DE FINANCIAMIENTO PARA NIÑOS</b>	<b>52</b>
<b>FUENTES PRIVADAS DE FINANCIAMIENTO:</b>	<b>54</b>
FUENTES DE FINANCIAMIENTO	54
<b>LIBROS</b>	<b>57</b>
<b>VIDEOS</b>	<b>59</b>
<b>TÉRMINOS Y DEFINICIONES</b>	<b>61</b>

## HOJA DE TRABAJO PARA LA GUÍA DE RECURSOS DE COLORADO

*Conforme se aprende cuales son los recursos de esta guía, puede ser conveniente utilizar esta hoja de trabajo para organizar los diferentes programas, servicios y recursos que usted haya contactado*

Proveedor de Servicios/Programa	Nombre del Contacto	Teléfono	Opción de Comunicación	Fecha de la Visita	Comentarios
Libros Leídos Videos Vistos Sitios Web Visitados	Opción de Comunicación		Comentarios		
Padres del Niño Sordo o con dificultades para Oír/Adulto Sordo	Teléfono	Edad del Niño/Opción de Comunicación	Comentarios		

# INTRODUCCIÓN A ESTA GUÍA

**Así que quieres saber acerca de los recursos para los sordos y los que tienen dificultades para oír...**

Entonces esta Guía de Recursos es para ti. Si eres un padre que acaba de descubrir que tu hijo tiene pérdida auditiva, si eres un maestro, administrador escolar, audiólogo, o alguien relacionado con la comunidad de individuos sordos o con dificultades para oír, este manual es para ti.

Por favor usa esta guía para:

- Conectar unas con otras a familias con niños sordos o con dificultades para oír.
- Explorar alternativas para métodos de comunicación las cuales son presentadas en forma imparcial.
- Averiguar cuales son los servicios y apoyos disponibles para familias y profesionales.
- Obtener información acerca de recursos para asistencia financiera.
- Aprender acerca de los derechos de los individuos sordos o con dificultades para oír y como abogar por ellos.
- Descubrir los sistemas de apoyo, recursos y programas de la comunidad.

Al leer este manual, tal vez tendrás preguntas e ideas que no hayas considerado antes cuando desempeñas tu rol mejorando la calidad de vida de un niño sordo o con dificultades para oír. Recuerda que las opciones y decisiones con las cuales se enfrenta cada familia son nada más de ellas, complementadas con la información y apoyo de profesionales. No hay una forma “correcta” cuando se trata de encontrar un programa que le de el poder a un niño para que triunfe. Las necesidades del niño, así como las necesidades de la familia, cambian con el transcurso del tiempo. Es muy importante ver todo esto como un trabajo que no se ha terminado. No tengas miedo de mantenerte abierto a ideas nuevas y a cambiar tu plan si es necesario. Y recuerda, las investigaciones nos demuestran claramente que nuestra selección de método de comunicación no debe basarse únicamente en el grado de pérdida auditiva.

Para las familias con bebés recientemente identificados con sordera o dificultades para oír, un primer paso muy importante es el de conectarse con otras familias como las tuyas para obtener información y apoyo. Te alentamos a que te unas a Familias de Colorado para Manos y Voces, un sistema de apoyo imparcial y sin fines lucrativos para familias y profesionales. No estás solo y podemos ayudarte.

*Nota Del Redactor: Los autores de esta guía no endosan ni certifican oficialmente cualquiera de los recursos o de los abastecedores de servicio enumerados en esta publicación. Es la responsabilidad del lector comprobar la validez y las referencias de cualquier persona enumerada en esta guía*

***Descubrir lo que funciona es lo que hace que una decisión sea la correcta.***

## COMO EMPEZAR

### “Tu Hijo Tiene Pérdida Auditiva”

Aunque ya hayas sospechado que hay un problema, oír a un audiólogo decir “Tu Hijo Tiene Pérdida Auditiva”, puede ser un trauma para ti. La mayoría de la gente no sabe mucho acerca de la pérdida auditiva y de lo que significa para el niño y para la familia. Cuando el profesional que te dio la noticia siguió hablando, probablemente no escuchaste bien lo que te decía. En tu mente, te empezaste a hacer las siguientes preguntas:

“¿Se puede curar?”

“¿Qué lo causó?”

“¿Va a mejorar?”

“¿Va a empeorar?”

“¿Va a aprender a hablar?”

“¿Va a poder ir a la escuela regular?”

“¿Si tenemos otros hijos, van a estar sordos también?”

“¿Se va a poder casar?”

“¿Va a poder trabajar cuando sea grande?”



Las respuestas a algunas de estas preguntas tal vez no serán las que tu querrás oír; “No, este tipo de pérdida auditiva no se puede corregir con medicación ni con cirugía”. O, “No se sabe con seguridad cual es el futuro de tu hijo, depende de muchas cosas”. Tu quieres lo mejor para tu hijo y ahora no estás seguro de que hacer.

En los días y semanas después del diagnóstico de pérdida auditiva de tu hijo, te podrás sentir como si estuvieras en una montaña rusa. Tus sentimientos variarán entre desesperación y esperanza, de tristeza a enojo, de sentirte incompetente a sentirte con confianza. Al llevar a cabo tu rutina cotidiana – terminar una tarea o llegar a algún destino – te darás cuenta que tu mente está en otro lugar, pensando en tu hijo y en lo que debes hacer. También encontrarás dentro de ti mismo fuentes inesperadas de fortaleza para hacer lo que se tiene que hacer aunque sientas que estas viviendo bajo una nube.

Los profesionales quienes evalúan el oído de tu hijo te darán ciertas recomendaciones: que visites a un especialista del oído, que veas a profesionales de intervención temprana, que se hagan más pruebas. Al seguir estas recomendaciones, conocerás gente que te ayudará a contestar tus preguntas y a explicarte las decisiones que deberás tomar. ¡La información que te darán y las opiniones que expresarán también podrán crearte más confusión!

En los días siguientes, empezarás a tomar muchas decisiones. Tómate tu tiempo para tomar decisiones que se sientan bien para ti y para tu familia. Ten en mente que habrá muy pocas decisiones que no puedas cambiar después.

## ¿QUIÉN PUEDE AYUDAR?

Como resultado de la pérdida auditiva de tu hijo conocerás mucha gente. Algunas de estas personas serán profesionales médicos, algunas serán padres y proveedores de cuidados para niños con problemas del oído, otras serán educadores, y algunas serán audiólogos. Esta es una breve descripción de las maneras que cada uno de estos grupos pueden ser de ayuda para ti.

### **Audiólogos**

**El audiólogo te puede ayudar:**

- Teniendo el equipo apropiado y la habilidad de hacer pruebas del oído para niños e infantes.
- Obteniendo una información completa acerca de los dos oídos de tu hijo en un rango de frecuencias de sonido.
- Llevando a cabo, o refiriendo infantes o niños que son difíciles de examinar, a que les hagan pruebas de Emisiones Otoacústicas (OAE) y pruebas de Respuesta Auditiva Cerebral, si lo es necesario.
- Recomendando la amplificación correcta si es elegido por la familia.
- Manteniendo a tu hijo equipado con moldes de aparatos de oír que le queden bien.
- Haciendo pruebas a tu hijo con los aparatos de oír y preguntándote acerca de las respuestas de tu hijo a los ruidos dentro de la casa.
- Dando información acerca de los programas de intervención temprana disponibles para la familia.
- Trabajando junto contigo y con los especialistas de intervención temprana a monitorear y dar mantenimiento a los aparatos de oír de tu hijo.
- Ayudando que su niño aprenda utilizar la amplificación.
- Ayudando cerciándose que la amplificación está trabajando correctamente, y la enseñanza le de cómo cerciorarse de el equipo está trabajando correctamente. Enseñándole a cómo localizar averías problemas.
- Custodia de expedientes de el progreso de tu niño en la adquisición de habilidades de oír.

### **El Coordinador de Recursos Para Oír de Colorado (CO-Hear)**

**(Una programa patrocinado cerca the Colorado School for the Deaf and Blind)**

**El Coordinador de Recursos Para Oír (La CO-Hear) puede ayudar cerca de:**

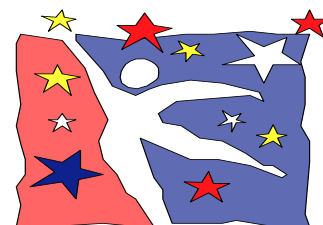
- La visita inicial en casa se discute y demuestra opciones de la comunicación y explican programas específicos para las necesidades de los niños sordos y con dificultades para oír en la comunidad.
- Ofrecer ayuda emocional.
- Ayuda en asegurar el financiamiento para los servicios de la intervención y las aparatos de oír.
- Conexiones a otros recursos dentro de la comunidad.
- Coordinación de servicios.
- Se comparten materiales como libros y videos con las familias.
- Representación en las reuniones de IFSP y de reuniones IEP.
- Consultación con los distritos de la escuela alrededor las preguntas de la transición.
- Conexión al grupo de ayuda y apoyo, Familias de Colorado para Manos y Voces (Colorado Families for Hands and Voices).



## **Especialistas de Intervención Temprana para Niños e Infantes Sordos o con Dificultades Para Oír**

### **El Especialista/Educador te puede ayudar:**

- Describiendo los servicios ofrecidos a través del programa de intervención temprana y el costo, si lo hay, asociado con los servicios.
- Describiendo cómo los miembros de tu familia deben de participar en los servicios de intervención temprana, definiendo sus roles en la intervención y tus expectativas con respecto a la participación de la familia.
- Contestando, cuando sea posible, tus preguntas acerca de cómo afectará la pérdida auditiva de tu hijo a su habilidad de aprender, comunicarse y participar en la escuela y en la sociedad.
- Discutiendo contigo cómo y cuándo se medirán la energía de tu hijo y la energía y necesidades de tu familia.
- Dándote un itinerario que explica cuando empezarán y terminarán los servicios.
- Describiendo el currículum que se utilizará para promover la adquisición de habilidades de oír y comunicación de tu hijo.
- Describiendo cómo a ti y a otros proveedores de servicios se les dará la oportunidad de obtener información y habilidades que les ayudarán a promover el desarrollo de las habilidades de escuchar y de comunicación y lenguaje de tu hijo.
- Hablando contigo tus observaciones y preocupaciones acerca de tu hijo.
- Trabajando con el audiólogo para ayudar a tu hijo a aprender a usar su aparato de oír y a asegurarse de que los aparatos funcionen bien.
- Manteniendo registros actualizados del progreso de tu hijo en su adquisición de habilidades de escuchar.
- Proveyendo a ti y a tu hijo los servicios individualizados de intervención temprana de alta calidad que promuevan en tu hijo la adquisición de habilidades para escuchar y de comunicación y lenguaje.
- Dándote apoyo en los momentos difíciles.
- Trabajando contigo para definir las necesidades educacionales de tu hijo cuando tu hijo esté listo para "graduarse" de la intervención temprana.



## **Pediatra /Doctor de la Familia/Casa Medico**

### **El médico de tu familia te puede ayudar:**

- Refiriéndote a un audiólogo con experiencia en hacer pruebas de los oídos para niños e infantes.
- Remisiones a otros especialistas como necesario (E.N.T., Consejería genética)
- Contestando preguntas acerca de tratamientos médicos o quirúrgicos para los diferentes tipos de pérdida auditiva.
- Confirmando la necesidad inmediata de tomar acción con respecto a usar aparatos de oír e intervención temprana cuando a tu hijo se le ha diagnosticado pérdida auditiva.
- Poniéndote en contacto con los programas de intervención temprana.
- Tratando a tu hijo - o refiriéndolo a un especialista del oído – cuando tu hijo tenga enfermedades del oído medio que aumenten su pérdida auditiva.

## **Médico Otológico, Otorrinolaringólogo o Doctor de Oídos, Nariz y Garganta**

**Este médico especialista te puede ayudar:**

- Confirmando que no hay una condición en los oídos de tu hijo que está causando la pérdida auditiva y que se pueda tratar médicamente.
- Contestando tus preguntas acerca de tratamientos médicos o quirúrgicos para los diferentes tipos de pérdida auditiva.
- Programando procedimientos posteriores (i.e. análisis urinario, rastreo CT) para eliminar otras posibles causas de la pérdida auditiva.
- Autorizando el uso de aparatos de oír para tu hijo (requerido por ley en algunos estados).
- Colocando tubos de ventilación, o PE, en los oídos de tu hijo si éste tiene enfermedades crónicas del oído medio que no se resuelven apropiadamente con antibióticos.

## **Otros Padres de Niños Sordos o con Dificultades Para Oír**

**Otros padres te pueden ayudar:**

- Compartiendo sus experiencias con profesionales y con especialistas de intervención temprana.
- Diciéndote que personas y cuáles servicios han sido útiles para ellos.
- Escuchándote.
- Compartiendo contigo sus sentimientos relacionados a ser padres de niños sordos o con pérdida auditiva y como estos sentimientos cambian con el tiempo.
- Platicándote de los éxitos de sus hijos.
- Reuniéndose para que sus hijos jueguen juntos.

## **Adultos Sordos o con Dificultades Para Oír**

**Otros adultos sordos o con dificultades para oír pueden ayudar cerca de:**

- Compartiendo sus experiencias y información personal.
- Compartiendo sus perspectivas educativas, sociales y culturales.
- Demostrando diversos medios de las comunicaciones.
- Dando esperanza a las familias sobre la superación de desafíos y crear éxito. (Vea la sección La Guía a su Lado que esta arriba.)

## **Manos y Voces Guía a su Lado**

### **El programa de Manos y Voces Guía a su Lado**

Un programa emocionante que proporciona una oportunidad para una familia que acaba de aprender que su niño tiene pérdida de oído a conocer a otro padre de un niño sordo o dificultades de oír. La familia puede entender lo que están sintiendo y puede ayudar la nueva familia a contestar a sus preguntas.

El programa Guía a su Lado puede ayudar cerca de:

- La oportunidad de establecer una relación de apoyo con otros padres de un niño que es sordo o con dificultades de oír.
- Información imparcial con respecto a los opciones de la comunicación.
- Una comprensión de las necesidades únicas de niños y niños jóvenes que son sordos o con dificultades de oír.
- Respuestas a preguntas o acoplamiento a otros recursos bien informados disponibles localmente, regionalmente, del estado o nacionalmente.

- Una introducción a otras oportunidades disponibles de ayuda para padres y para la familia de niños sordos o con dificultades de oír en Colorado.

Para alistarse en el programa de La Guía a Su Lado está fácil, confidencial y gratis. Habla a Janet DesGeorges a 303-492-6283 o email: [janet@handsandvoices.org](mailto:janet@handsandvoices.org) o Sara Kennedy a 719-634-2328 o email: [sarak17@aol.com](mailto:sarak17@aol.com).

También puede visitar a [www.handsandvoices.org](http://www.handsandvoices.org) y presionar la estrella para Colorado para llegar al sitio de web de manos y voces para ver su coordinador local.

*Tomado con permiso de "For Families Guidebook" copyright, Hearing & Speech Inst. Portland, OR*

**ALTERNATIVAS PARA LA COMUNICACIÓN**

¡La comunicación con tu hijo es sumamente importante! La comunicación bi-direccional, responder a tu hijo y alentar a tu hijo a que te responda a ti, son las claves para el desarrollo del lenguaje de tu hijo. Hay diferentes formas de comunicarse y diferentes filosofías acerca de la comunicación. Al pensar cómo tu familia se comunica con tu hijo y cómo quisieras que se comunicaran con él en el futuro, tú estás pensando en la metodología de comunicación.

La mejor forma de decidir que método de comunicación es el mejor para tu hijo y tu familia, es la de tener una mente abierta hacia todos los métodos, hacer preguntas, hablar con adultos sordos o con dificultades para oír y con otras familias con niños con pérdida auditiva, y discutir, leer y obtener la mayor información posible acerca de los varios métodos.

**FACTORES PARA CONSIDERAR**

Consideren los siguientes factores cuando escojan el método de comunicación:

- ¿Permite el método la comunicación de tu hijo con toda la familia?
- ¿Se siente cómodo con la cantidad de información que ha recibido sobre todo los métodos de la comunicación? ¿Usted ha hablado con una variedad de gente y ha oído una variedad de perspectivas en cada opción?
- ¿Es el método de comunicación para el mejor interés de tu hijo? ¿Le permite a tu hijo influenciar su medio ambiente, expresar sus sentimientos y preocupaciones, y participar en el mundo de la imaginación y pensamientos abstractos?
- ¿Se mejoran las relaciones entre los miembros de la familia con el método de comunicación? Debe promoverse la comunicación que se disfrute y que tenga significado para todos los miembros de la familia y permitirle a tu hijo que se sienta parte de la familia y saber lo que está pasando a su alrededor.
- ¿La información que usted han recibido sobre opciones de la comunicación se ha entregado usted de una manera imparcial? ¿Usted está mirando su opción de la comunicación en términos de cuál será el mejor para su niño y familia, y no qué alguien le ha prometido sobre cierto método?



**Los padres de jóvenes pueden encontrar que sus niños pueden cambiar modos de la comunicación mientras que crecen y desarrollan sus propias preferencias de la comunicación y también pueden cambiar rápidamente en respuesta en ambientes cambiantes. Usted puede encontrar que usted esta consideración y/o usando una variedad de opciones en que el tiempo pasa.**

## ALTERNATIVAS PARA LA COMUNICACIÓN - DEFINICIONES

### **SISTEMA AMERICANO DE SEÑAS (American Sign Language o ASL)**

El ASL es un lenguaje natural completo, autónomo, con gramática, sintaxis y formas de arte particulares. El lenguaje a señas permite el mismo rango de funcionamiento que el lenguaje hablado. Los que “escuchan” lenguaje a señas usan sus ojos en vez de sus oídos para procesar la información lingüística. Los que “hablan” a señas usan movimientos de sus manos, brazos, ojos, cara, cabeza y cuerpo. Estos movimientos y formas funcionan como las palabras y entonaciones del lenguaje. Si los padres no están sordos, se necesita un entrenamiento intensivo para que la familia aprenda el lenguaje a señas.

### **AUDITIVO-ORAL (AO)**

Este método de enseñar el lenguaje hablado enfatiza el uso del oído residual amplificado, el habla y el desarrollo del lenguaje oral. Además enfatiza el uso de claves visuales de la cara y el cuerpo. También pueden utilizarse métodos táctiles para animar al niño a que sienta los sonidos del habla. Los padres tienen que participar activamente con el maestro del niño y con los terapeutas para continuar las actividades de entrenamiento en el hogar y para crear un ambiente de aprendizaje oral óptimo.

### **AUDITIVO-VERBAL (AV)**

Este método de enseñar la comunicación hablada se concentra en el desarrollo de las habilidades de escuchar (auditivo) y hablar (verbal). Enfatiza enseñar al niño a utilizar con máxima eficiencia su oído residual amplificado con aparatos de oír. Se requiere un alto grado de participación de parte de los padres ya que éstos tienen que aprender métodos para integrar ejercicios para escuchar y hablar en sus rutinas cotidianas.

### **HABLA CON CLAVES**

Este sistema está diseñado para clarificar la lectura de los labios utilizando movimientos sencillos de las manos (las claves) alrededor de la cara para indicar la pronunciación precisa de cualquier palabra hablada. Puesto que la boca se ve igual cuando se pronuncian palabras diferentes (ejemplo: beso, peso), las claves permiten que el niño las pueda distinguir. El habla con claves se puede aprender a través de clases con maestros o terapeutas calificados. Se tiene que dedicar una gran cantidad de tiempo utilizando y practicando las claves para poder ser eficiente con este sistema.

### **COMUNICACIÓN SIMULTÁNEA**

La comunicación simultánea ocurre cuando una persona utiliza lenguaje de señas e inglés hablado al mismo tiempo. Las señas pueden reflejar exactamente lo que se dice hablando (Señas en Inglés Exacto). O, la persona puede hacer señas para algunas, pero no todas las palabras que se hablan (Inglés con Señas Simplificadas). Las palabras que se hablan y las señas ocurren simultáneamente. Los padres tienen que hablar y hacer señas en forma consistente cuando le hablan a su hijo. Se ofrecen cursos de lenguaje a señas en forma rutinaria a través de la comunidad, colegios locales, educación para adultos, etc.

### **COMUNICACIÓN TOTAL (TC)**

El término Comunicación Total se definió primeramente como una filosofía que incluía todos los métodos de comunicación (ejemplo: habla, lenguaje a señas, habla a través de entrenamiento auditivo, lectura del habla y deletreo con los dedos). En el presente, el término Comunicación Total se interpreta comúnmente como Comunicación Simultánea (señas cuando se habla). Esta filosofía motivó la formación de sistemas manuales que tratan de representar el inglés hablado (ejemplo: usar señas para representar el inglés en forma exacta).

POR FAVOR REFÍERASE A LOS LIBROS/SITIOS WEB/VIDEOS PARA MAYOR INFORMACIÓN ACERCA DE LAS ALTERNATIVAS PARA LA COMUNICACIÓN.

## OPCIONES DE LA COMUNICACIÓN: PREGUNTAS HECHAS CON FRECUENCIA

### **¿Es la Sistema Americano de Señas un lenguaje verdadero? ¿Es 'universal'?**

Mucha gente cree equivocadamente que la lengua de la Sistema Americano de Señas (ASL) es Inglés transportado a través de señas . Algunos piensan que es un código manual para el inglés, que puede expresar solamente la información concreta, o ésa es una lengua universal de la muestra usada por la gente sorda alrededor del mundo. No es una forma de inglés. Tiene su propia estructura gramatical, que se debe dominar de la misma manera que la gramática de cualquier otra lengua. ASL es capaz de ideas sutiles, complejas, y abstractas de la transportación. Los firmantes pueden discutir la filosofía, la literatura, o la política así como el balompié, coches, o impuestos sobre la renta. La lenguaje de señas puede expresar poesía y puede comunicar humor, ingenio, y sátira. Como en otras idiomas, la comunidad en respuesta al cambio cultural y tecnológico está introduciendo constantemente nuevos artículos del vocabulario. ASL no es universal. Apenas pues oyendo a gente en diversos países hablar diversas idiomas, haga tan a gente sorda alrededor idiomas de señas del mundo de las diversas. La gente sorda en México utiliza una diferente lenguaje de señas al usado en los E.E.U.U.. Debido a circunstancias históricas, ASL contemporáneo es más como lengua francesa de señas que como lengua británica de señas.

### **¿Qué la investigación dice sobre métodos de la comunicación? ¿La investigación ha probado que un método es mejor que otro?**

Ningun método de comunicación ha demostrado científicamente ser el mejor para TODO sordo o con dificultades auditivas. En *una síntesis de la investigación del desarrollo de la lengua en los niños que son sordos* por Marc Marschark, Ph.D (2001), sobre 150 estudios de la investigación eran mirados, y la conclusión era ésa "... el encontrar de la frustración referente al desarrollo de la lengua de los niños que son sordos son el hecho que *los investigadores* todavía no han encontrado el acercamiento que apoya el desarrollo a través de los dominios del funcionamiento social, del logro educativo, y de la instrucción. Un solo tal acercamiento es inverosímil..." Los estudios de la investigación en el desarrollo de la lengua y el modo de la comunicación para los niños sordos pueden estar de uso a los padres y los profesionales en el desarrollo de la lengua que entiende, la importancia de la intervención temprana, la vinculación etc. del madre-niño sin importar el modo de la comunicación que el niño está utilizando.

### **¿Cuándo hacemos una opción en la comunicación para mi niño, esta decisión será para toda la vida?**

Las decisiones sobre modo de la comunicación no son irreversibles. En hecho, es muy importante que las familias sigan flexible y abrir-importado sobre sus opciones en la comunicación. Las necesidades del niño y de la familia pueden cambiar en un cierto plazo. Pues las familias ganan la información y el conocimiento adicionales sobre sordera y la pérdida de oído de su niño, la opción de la comunicación puede ser afectada. El progreso de un niño se debe supervisar con gravámenes objetivos (véase la sección del gravamen en esta guía) en la orden para que los padres entiendan que el crecimiento que su niño está haciendo en el desarrollo de la lengua.

### **¿Cuales otras consideraciones se necesita pensar cuando pensando en las opciones de la comunicación para mi niño?**

Manos y Voces tienen un nuevo recurso para ayudarle en pensar en "las consideraciones de la comunicación". Cómo va a impactar su decisión de la comunicación a el futuro de su niño en educación, y en su vida social? ¿Cuáles son algunas de las otras cosas que usted debe considerar? Este nuevo recurso se puede encontrar en la página de web [www.handsandvoices.org](http://www.handsandvoices.org)

## PREGUNTAS ACERCA DE LOS APARATOS DE OÍR PARA NIÑOS

### **¿CUÁNDO SE LE DEBE COLOCAR A MI HIJO UN APARATO DE OÍR?**

A la mayoría de los niños recién nacidos se les hace una prueba del oído y se les puede colocar un aparato de oír en unas cuantas semanas. Los resultados de investigaciones nos dicen que la colocación de un aparato de oír lo más pronto posible ayuda a minimizar el efecto de la pérdida auditiva en el desarrollo del lenguaje. Idealmente, a los infantes se les coloca el aparato de oír antes de los tres meses y no más tarde de los 6 meses de nacido.

### **¿QUÉ ES UN APARATO DE OÍR?**

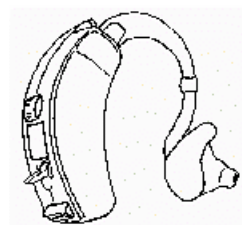
Un aparato de oír es un dispositivo para el oído que hace que los sonidos se oigan más fuertes en el rango particular en donde existe la pérdida auditiva. El objetivo es el de proveer la habilidad de oír el habla y sonidos ambientales a un nivel confortable.

### **¿QUIÉN DECIDE CUAL APARATO DE OÍR ES EL MEJOR?**

Los padres y el audiólogo del niño deben de llegar a una decisión cuidadosa con respecto al tipo de amplificación, tomando en consideración las necesidades individuales del niño, incluyendo las características de la pérdida auditiva, la tecnología disponible y también los recursos financieros. Los aparatos de oír se prescriben para asegurar que concuerden lo mejor posible con la información disponible. Conforme se obtiene información más específica acerca de la pérdida auditiva, el aparato de oír se puede ajustar. El audiólogo hará pruebas con los aparatos de oír de tu hijo para confirmar que le quedan bien. Esto debe incluir la prueba del comportamiento y una examen del oído. La prueba verdadera del oído es una medida objetiva de la cantidad de amplificación que el niño está recibiendo en el oído. La amplificación se puede influenciar por los moldes y el tamaño del canal de oído. Esta prueba es crítica para los niños que no tienen ninguna medida del comportamiento concreta. El médico del niño le aprobará que se le pongan los aparatos de oír a tu hijo de acuerdo con los requerimientos de la Administración de Alimentos y Drogas (Food & Drug Administration, FDA).

### **¿QUÉ TIPOS DE APARATOS DE OÍR HAY DISPONIBLES PARA NIÑOS?**

Los aparatos de oír varían de acuerdo a como se colocan en el oído/oreja.



**DETRÁS DE LA OREJA (BEHIND-THE-EAR, BTE):** Los aparatos de oír se colocan detrás y se acoplan al oído/oreja por medio de un molde hecho a la medida del oído/oreja de tu hijo. Los aparatos de oír BTE se utilizan en infantes y niños pequeños debido a las siguientes características:

1. Los moldes BTE están hechos de materiales suaves, los cuales los hacen más cómodos y más resistentes para niños que son físicamente activos.
2. Los moldes se pueden reemplazar conforme crezca la oreja del niño. No es necesario

reemplazar el amplificador del aparato.

3. Los aparatos de oír BTE son más confiables y menos fáciles de dañar.
4. Los aparatos de oír BTE se conectan fácilmente a sistemas de radio FM o dispositivos de asistencia para oír.
5. Los aparatos de oír BTE y sus moldes están disponibles en varios colores y con accesorios diseñados especialmente para niños.

### **ADENTRO DEL OÍDO (IN-THE-EAR ITE):**

Puede que haya disponible aparatos de oír que se colocan dentro del oído para niños más grandes y para adultos.

**¿CÓMO TRABAJA EL APARATO DE OÍR?** Los sonidos los recibe un micrófono conectado a un procesador de señales (amplificador) el cual procesa el sonido para ajustarlo a las características de la pérdida auditiva tales como frecuencia e intensidad (volumen). Este sonido modificado se envía al oído a través de una bocina que se coloca dentro del molde que va dentro del oído.

**Molde de Oído/Oreja (Earmold):** Hecho a la medida del oído/oreja, el cual sella la oreja para prevenir que se fugue el sonido, lo cual puede causar un ruido (silbido).

**Tubo (Tubing):** Suave y flexible; conecta el molde con el aparato de oír; fijado permanentemente al molde y se puede desconectar del aparato amplificador; se puede reemplazar si se rompe o si está muy corto.

**Gancho de Oreja (Hook):** Curvado, hecho de plástico duro; sostiene al aparato de oír arriba de la oreja; protege al receptor y envía el sonido al molde de oreja/oído. Puede tener un filtro para moldear el sonido de acuerdo al tipo de pérdida auditiva.

**Receptor:** Sistema electrónico que captura sonidos colocado dentro del aparato.

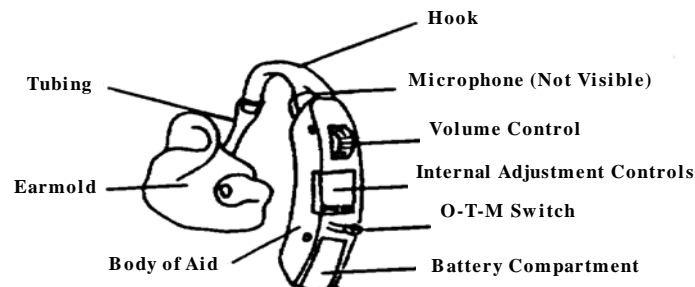
**Micrófono (MicroVoz):** Colecciona sonido a través de un pequeño agujero, el cual se amplifica posteriormente.

**Controles para Ajuste Interno o Enchufe para Cable de Computadora (Internal Adjustment Controls):** Utilizado por el audiólogo para modificar las características de respuesta del aparato de oír.

**Interruptor (O-T-M Switch):** Típicamente 0 = Apagado; T = Teléfono o Sistema de Radio FM, M = Micrófono, M/TMic/teléfono.

**Control de Volumen (Volume Control):** Típicamente una rueda con números que se usa para cambiar el volumen del sonido. Normalmente mientras más bajo el número más bajo el sonido. Algunos aparatos de oír no tienen este control. El control de volumen puede ser apagado por su audiólogo.

**Puerta para Batería (Battery Compartment):** Tapadera del compartimiento para la batería, la cual se tiene que reemplazar con frecuencia; si se abre la puerta, se apaga el aparato de oír. Las baterías son tóxicas si se tragan y por lo tanto se recomienda utilizar compartimientos para baterías a prueba de niños.



## **¿CUÁLES SON LOS DIFERENTES TIPOS DE CIRCUITOS PARA APARATOS DE OÍR QUE HAY DISPONIBLES?**

Circuitos para Aparatos de Oír Convencionales o Estándares utilizan un procesador de señales análogo; el audiólogo modifica la respuesta del aparato de oír ajustando los controles en el estuche del aparato.

**1. Procesador de Señales Digital:** Estos circuitos tienen un microprocesador interno que convierte el sonido en números de acuerdo a una fórmula matemática que se llama algoritmo. El algoritmo automáticamente cambia la respuesta para diferentes medios ambientes sin necesidad de control remoto o memorias. La tecnología digital es superior a la tecnología análoga porque tiene la capacidad que realce discurso y reduzca ruido de fondo. Las ayudas de la procesador digital es que hacen sonidos suaves más accesibles y los sonidos más ruidosos más cómodos. La tecnología de la procesador digital puede ser más eficiente en la eliminación de el ruido.



**2. Procesador de Señales Análogo Programable:** Estos circuitos tienen un microcircuito interno que permite un ajuste más preciso del sonido que el que se puede lograr con ajustes manuales. Estos circuitos pueden tener canales que dividen el sonido en varias partes para que la amplificación se ajuste de acuerdo con las características específicas de la pérdida auditiva. Los circuitos pueden tener memorias para guardar diferentes respuestas que se pueden utilizar para medios ambientes diferentes tales como el hogar, el salón de clases, y el patio de recreo. Pueden utilizar un control remoto para seleccionar las diferentes memorias. El audiólogo utiliza una computadora para hacer los ajustes finos que dictan el comportamiento del aparato de oír, el cual se ajusta fácilmente cuando es necesario.

LOS APARATOS DE OÍR ANÁLOGOS Y DIGITALES TIENEN LA CAPACIDAD DE TENER VARIOS PROGRAMAS PARA DIVERSOS AMBIENTES QUE ESCUCHAN. LOS APARATOS DIGITALES PUEDEN CAMBIAR AUTOMÁTICAMENTE PARA ACOMODAR LOS CAMBIOS DE RUIDO DEL FONDO. AMBOS TIPOS DE APARATOS SE PROGRAMAN USANDO UNA COMPUTADORA Y SE PUEDEN AJUSTAR PARA ACOMODAR UNA AMPLIA GAMA DE LA PÉRDIDA DE OÍR.

### **¿QUÉ OTROS TIPOS DE APARATOS DE OÍR PUEDEN SER NECESARIOS?**

**Aparatos de Oír de Conducción Ósea:** A algunos niños con pérdida auditiva conductiva, o sin orejas o con orejas deformes que no se pueden corregir médica o quirúrgicamente, pueden utilizar aparatos de oír de conducción ósea. Estos aparatos son una versión especialmente adaptada de los aparatos de oír de atrás de la oreja.

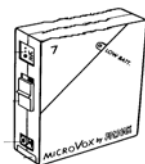
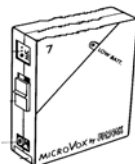
**Aparatos de Oír Transposicionales o Vibro-Táctiles:** Estos aparatos de oír especiales pueden ser necesarios para niños con sordera profunda quienes no se benefician con los tipos de aparatos de oír tradicionales.

### **¿CUÁLES OTROS DISPOSITIVOS PUEDEN SER OPCIONES PARA MI HIJO?**

**Tú y tu audiólogo pueden considerar para tu hijo otros accesorios y alternativas para aparatos de oír. Algunos de éstos son los siguientes:**

**Implante Coclear:** Un implante coclear es un dispositivo electrónico que se implanta quirúrgicamente en la cóclea del oído medio. El implante transmite información auditiva directamente al cerebro, traspasando los nervios auditivos dañados. Los nervios auditivos tienen que estar intacto. Técnicamente, el implante estimula todos los sonidos, pero el usuario tiene que entrenarse a aprender el significado de los sonidos. Este entrenamiento se llama habilitación o rehabilitación auditiva. Típicamente, los usuarios de implantes coclear son quienes tienen pérdida severa del oído y que por lo tanto no se benefician con los aparatos tradicionales de oír. Los usuarios de implantes coclear es con éxito pueden obtener oído útil y mejorar sus habilidades de comunicación. Mientras que la tecnología está mejorando rápidamente, los implantes cocleares no son una curación para la pérdida de oído. El niño requerirá la rehabilitación auditiva después de la implantación. Algunos niños están recibiendo los implantes bilaterales. La Administración de Alimentos y Drogas (FDA) aprobó el uso de implantes para adultos y niños con sordera profunda desde la edad de 12 meses, y para aquellos con pérdida severa del oído desde la edad de 24 meses.

**Sistema de Radio de Frecuencia Modulada (FM):** Estos dispositivos se conectan al aparato de oír para mejorar la habilidad de oír a personas distantes o cuando hay ruido ambiental. Todos los aparatos de oír tienen limitaciones con respecto a la habilidad de distinguir voces individuales. Un sistema de radio FM consiste de un micrófono utilizado por el orador el cual transmite la voz en forma inalámbrica a un receptor que usa el niño (tiene la forma de una caja electrónica o un conector a nivel del oído). La aplicación más común es para maestros en sus clases, aunque también hay ventajas significativas para su uso con niños pequeños y sus padres.



**Amplificador Telefónico:** Este tipo de dispositivo de ayuda para escuchar amplifica las señales de teléfono y se puede utilizar con o sin un aparato de oír.

**Subtitulado:** Este dispositivo de asistencia se conecta a la televisión o viene con la televisión para proveer en la pantalla subtítulos escritos de las palabras habladas.

**Finalmente,** TODOS los aparatos de oír tienen sus limitaciones. Los aparatos de oír no pueden curar la pérdida auditiva, no pueden amplificar todas las frecuencias a lo largo del rango de frecuencias oíbles, no pueden hacer que los sonidos sean más claros si el oído medio está dañado y distorsiona los sonidos, ni pueden tampoco separar las voces del ruido ambiental. Los aparatos de oír mejorarán el desarrollo y la calidad de vida de tu niño cuando existe una relación cercana entre los padres, el niño, el audiólogo, y el equipo de intervención.

**OTRAS PREGUNTAS PARA EL AUDIÓLOGO:**

- ¿Es la pérdida permanente?
- ¿Necesita mi niño más exámenes?
- ¿Que tan frecuentemente necesita mi niño un examen de oídos?
- ¿Me puedes decir si la pérdida del oído va a mejorar o va a ser peor?
- ¿Los dos oídos tienen la misma pérdida o uno es mayor o peor que el otro?
- ¿Como la pérdida del oído va a afectar el desarrollo del lenguaje y la manera de hablar de mi niño?
- ¿Que ha podido causar la pérdida del oído de mi hijo?
- ¿Recomienda que nuestra familia vaya a ver a un consejero genético?
- ¿Puedo tener una copia de los resultados del examen del oído de mi hijo?
- ¿Cuanto cuestan los aparatos para oír?
- ¿Puedo obtener ayuda para pagar los aparatos para oír?
- ¿Me puede ayudar a contactar un programa que me puede prestar unos aparatos para oír?
- ¿Que va a oír mi hijo con sus aparatos?
- ¿Que tan frecuentemente va a necesitar mi niño nuevos aparatos o partes para los aparatos?
- ¿Cuales son las partes de los aparatos que necesitan ser cambiados?
- ¿Con el nivel de pérdida del oído de mi hijo debo considerar el implante coclear?
- ¿Donde puedo ir para más información?
- ¿Me puedes decir de otra gente que tenga diferentes perspectivas para nosotros hacer una decisión. (Ejemplos: otros profesionales, otros padres ó adultos sordos o con dificultades auditivas)

**Más información y recursos de los Implantes Cocleares:**

*También vea el sección de libros y videos en esta guía.*

**Navigating a forest of Information**

<http://clercenter2.gallaudet.edu/KidsWorldDeafNet/e-docs/CI/CI-K.pdf>

**Risk of Meningitis**

<http://www.fda.gov/cdrh/safety/cochlear.html>

<http://www.nlm.nih.gov/medlineplus/tutorials/meningitis/htm/index.htm>

**Cochlear Implant Myths & Realities**

<http://www.listen-up.org/ci/ci-myths.htm>

**NAD Cochlear Implant Position Paper**

<http://www.nad.org/site/pp.asp?c=foinkqmbf&b=138140>

**Cochlear Implant online discussion group**

<http://groups.yahoo.com/group/CIHear/>

**FAQ's about Cochlear Implants**

<http://thelisteningcenter.com>

## DESCRIPCIÓN DEL GRADO DE PÉRDIDA AUDITIVA VS. EFECTOS POTENCIALES

*Cada niño es diferente. Los efectos potenciales de la pérdida auditiva dependen de muchos factores incluyendo el grado de la pérdida auditiva, identificación temprana, la amplificación apropiada, los servicios de intervención temprana, y la participación de los padres.*

**LEVE 16-35 dB** Puede tener dificultades de oír voces distantes o de bajo volumen. Un niño con pérdida leve del oído puede no escuchar hasta un 10% de voces a una distancia de tres pies, o si hay mucho ruido. Es posible que el niño sufra dificultades en situaciones que requieren comunicación y aprendizaje. Considere la necesidad de intervención y de aparatos de oír.

**MODERADA 36-50 dB** Puede entender conversaciones a una distancia de 3-5 pies. La amplificación puede habilitar al niño a que oiga y discrimine todos los sonidos. Sin amplificación, 50% a 100% de las voces pueden no escucharse. El habla del niño se puede afectar si no se usa amplificación.

**MODERADA/SEVERA 51-70 dB** La conversación debe ser a volumen muy alto para poderse oír sin amplificación. Una pérdida de 55dB significa que no se oyen el 100% de las voces. Puede que haya dificultades en situaciones que requieren comunicación verbal, especialmente en grupos grandes. Se manifestarán demoras en el desarrollo del lenguaje hablado y se reducirá la inteligibilidad de su habla si no hay intervención y amplificación.

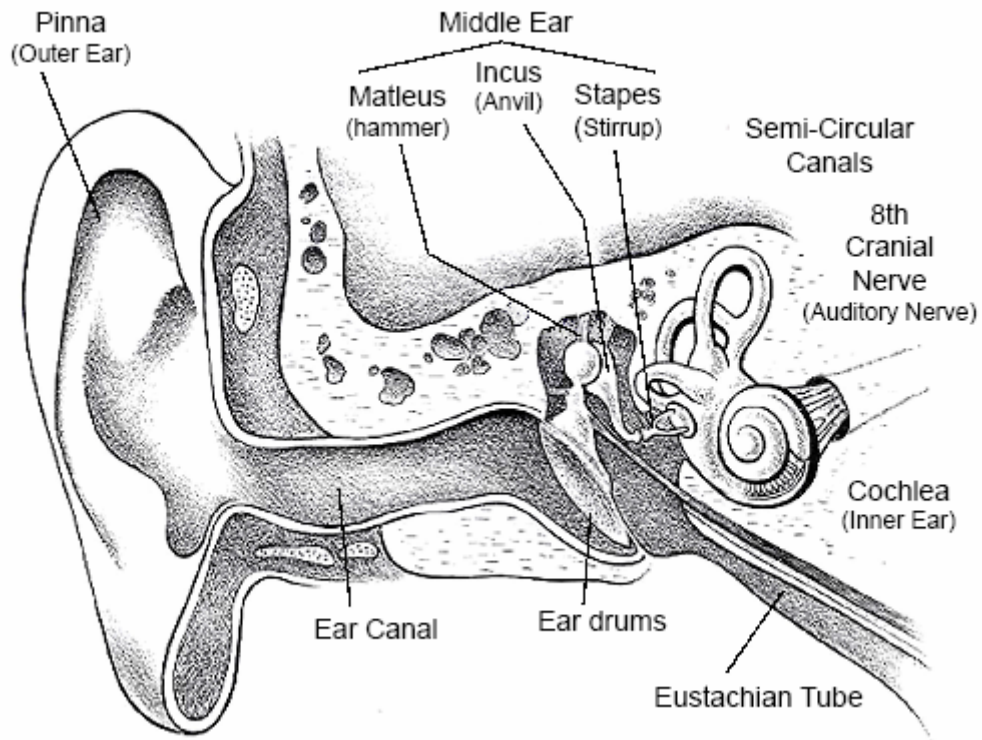
**SEVERA 71-90 dB** Si la pérdida es antes de empezar a hablar, puede ser que el lenguaje hablado no se desarrolle en forma espontánea, puede que se demore severamente al menos que se utilicen intervención y amplificación. Con amplificación óptima, debe poder detectar todos los sonidos de las voces e identificar los sonidos ambientales. Sin amplificación, puede estar conciente de voces a un pie de distancia y probablemente utilice la vista para comunicarse.

**PROFUNDA 91 dB o más** Consciente de vibraciones pero no de los patrones de los tonos. Puede que use la vista y no el oído como la avenida principal para la comunicación y el aprendizaje. El lenguaje hablado no se desarrollará espontáneamente sin intervención y amplificación. La inteligibilidad de su habla frecuentemente se reduce bastante y es probable que hable con voz atonal. El oído residual se puede beneficiar con la amplificación. Candidato potencial para un implante coclear. El uso del lenguaje a señas o hablado con señas puede beneficiar al desarrollo del lenguaje.

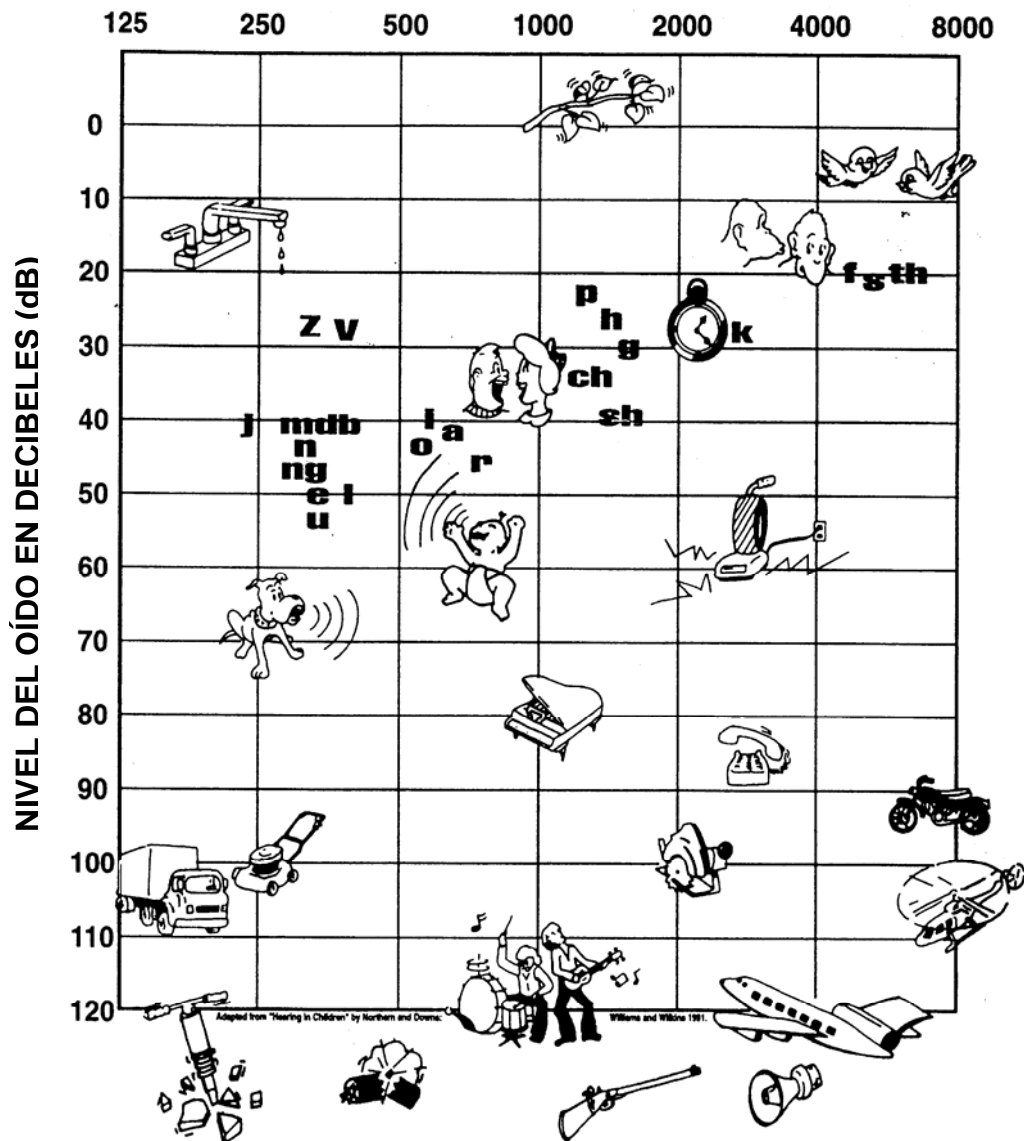
**PÉRDIDA AUDITIVA UNILATERAL** Hasta recientemente, no se detectaban a los niños con pérdida unilateral del oído (pérdida en un solo oído) hasta que entraban a la escuela. Ahora, debido a las pruebas del oído para los recién nacidos, se puede detectar la pérdida unilateral del oído durante el primer año de vida del niño. Estudios recientes indican que los niños con pérdida auditiva unilateral están en riesgo de tener demoras en el desarrollo del lenguaje y de retos académicos. Sin embargo, no se sabe cuales de estos niños están en riesgo. Tampoco se sabe a que edad precisamente tiene impacto la pérdida unilateral del oído. El Programa de Intervención en el Hogar de Colorado (Colorado Home Intervention Program, o CHIP) ofrece consultas para familias con niños con pérdida unilateral del oído hasta que el niño cumple tres años. Como parte de estas consultas, sugerimos que los padres participen en la evaluación del desarrollo del niño. De esta forma, se puede detectar si y cuando la pérdida auditiva afecta el desarrollo del niño. Aunque algunos niños nunca exhibirán los efectos causados por la pérdida unilateral del oído, otros pueden sufrir retos.

**NEUROPATÍA AUDITIVA** Neuropatía Auditiva conocida a veces como Dysynchrony Auditivo. La neuropatía auditiva es una alteración del oído en que el sonido inscribe el oído interno normalmente pero el transmisión del señal del oído interno al cerebro se deteriora. Puede afectar a la gente de todas las edades, de la infancia hasta la edad adulta. El número de gente afectada por neuropatía auditiva no se sabe, pero afecta un porcentaje relativamente pequeño de la gente que es sorda o con dificultades de oír. La gente con neuropatía auditiva puede tener la audición normal, o pérdida de oído que se extiende de leve a severo; siempre tienen capacidades pobres de hablar, significando tienen discurso de comprensión del apuro claramente. A menudo, la opinión de discurso es peor que sea predicho por el grado de pérdida de oído. Por ejemplo, una persona con neuropatía auditiva puede poder oír sonidos, pero todavía tendría dificultad en el reconocimiento de palabras habladas. Los sonidos pueden descolorarse adentro y hacia fuera para estos individuos y parecer fuera de la sinc. Tomado de: <http://www.nidcd.nih.gov/health/hearing/neuropathy.asp>. Los aparatos pueden o no beneficiar a estos niños. Los implantes cocleares pueden beneficiar a individuos cuando la amplificación tradicional falla.

# EL OÍDO



### AUDIOGRAMA DE SONIDOS FAMILIARES FRECUENCIA EN CICLOS POR SEGUNDO (HZ)



RECURSOS PARA FINANCIAMIENTO PARA LA INTERVENCIÓN TEMPRANA					
AGENCIA	SERVICIOS	ENTREGA	REGIÓN	ACCESO	CONTACTO
<b>Seguro Privado</b>	(Posible) financiamiento para intervención por un especialista en la pérdida auditiva (Posible) financiamiento para intervención por otro especialista (Posible) financiamiento para amplificación (Limitado) financiamiento para tecnología de asistencia	Basado en el hogar o en una clínica	De acuerdo con las pólizas individuales	Seguro Médico	Seguro Médico
<b>Medicaid</b>	Financiamiento para intervención por un especialista en la pérdida auditiva o para intervención por otro especialista Financiamiento para amplificación (Limitado) manejo de casos	Basado en el hogar o en una clínica	En todo el estado	Oficina de Servicios Sociales del Condado o elegibilidad en satellite local	Coordinador de Servicios del Oído de Colorado (Co-Hear)
<b>Child Health Plan Plus (CHP+)</b>	Financiamiento para intervención por un especialista en la pérdida auditiva Financiamiento para intervención por otro especialista Financiamiento para amplificación (Posible) financiamiento para tecnología de asistencia	Basado en el hogar o en una clínica	En todo el estado	Oficina de Servicios Sociales del Condado o elegibilidad en satellite local	Coordinador de Servicios del Oído de Colorado (Co-Hear)
<b>Local Community Center Boards (CCB) (Mesas Directivas de los Centros Comunitarios Locales)</b>	Manejo de casos (Posible) financiamiento para intervención por un especialista en la pérdida auditiva (Posible) financiamiento para instrucción de lenguaje de señas por un especialista en lenguaje de señas Financiamiento para intervención por otro especialista (Adicional) financiamiento para tecnología de asistencia Apoyo para Padres (sin categorías)	Basado en el hogar o en una clínica	Condado	(Mesas Directivas de los Centros Comunitarios Locales)	Coordinador de Servicios del Oído de Colorado (Co-Hear)
<b>Escuela para Sordos Y Ciegos de Colorado</b>	Financiamiento para intervención por un especialista en la pérdida auditiva Financiamiento para instrucción de lenguaje de señas por un especialista en lenguaje de señas	Basado en el hogar	En todo el estado	Coordinador de Servicios del Oído de Colorado (Co-Hear)	Coordinador de Servicios del Oído de Colorado (Co-Hear)
<b>Condado Parte C</b>	(Posible) financiamiento para intervención por un especialista en la pérdida auditiva (Posible) financiamiento para instrucción de lenguaje de señas por un especialista en lenguaje de señas (Posible) financiamiento para amplificación (Posible y parcial) financiamiento para tecnología de asistencia Coordinación de Servicios Apoyo para padres (sin categorías)	Basado en el hogar o ambiente natural	Condado	Coordinador de Servicios de Parte C	Coordinador de Servicios del Oído de Colorado (Co-Hear)
<b>Organizaciones de Servicios</b>	(Posible) financiamiento para intervención por un especialista en la pérdida auditiva (Posible) financiamiento para instrucción de lenguaje de señas por un especialista en lenguaje de señas o para intervención por otro especialista (Posible) financiamiento para amplificación (Posible) financiamiento para tecnología de asistencia	Basado en el hogar o en una clínica	Comunidad	Organizaciones de Servicios Individuales	Coordinador de Servicios del Oído de Colorado (Co-Hear)



## EVALUACIÓN DE LA FAMILIA

La Evaluación de la FAMILIA se inició por el Programa de Intervención en el Hogar de Colorado de la Escuela para Sordos y Ciegos de Colorado (Colorado School for the Deaf & the Blind's Colorado Home Intervention Program, o CHIP), la cual sirve a familias que tienen hijos menores de tres años con pérdida auditiva. La Evaluación de la FAMILIA es una herramienta de evaluación multidisciplinaria que se utiliza para evaluar las habilidades del niño con respecto a su interacción con los miembros de su familia y otros niños. Los datos de la evaluación se utilizan de varias maneras: para identificar las habilidades presentes; para planear objetivos de aprendizaje como un banco de datos valioso para la investigación. La Evaluación de la FAMILIA ayuda a los padres a guiar efectivamente el desarrollo del niño.

### **Cómo funciona la Evaluación de la Familia:**

#### **El video:**

Cuando la familia decide ser evaluada, un consultor toma un video de 30 minutos de los padres y el niño cuando están jugando.

#### **Los protocolos que tienen que completar los padres:**

Los padres y el consultor completan una serie de listas de control después de grabarse el video. Estas listas de control miden las:

- habilidades auditivas
- habilidades motoras
- habilidades de lenguaje y comunicación
- habilidades para jugar
- necesidades de la familia.

#### **Calificación computarizada de objetivos:**

El video se envía a codificadores de la Universidad de Colorado en Boulder. Estos codificadores están entrenados especialmente para calificar las siguientes áreas:

- el habla de niño.
- la comunicación del niño.
- el lenguaje del niño.
- la interacción comunicativa entre los padres y el niño.

#### **Reporte del Nivel de Habilidades:**

Toda la información de la evaluación se le entrega a los padres y al consultor. El reporte describe las habilidades, los puntos fuertes y el progreso actuales. El reporte también recomienda los siguientes pasos que los padres pueden tomar para estimular en desarrollo del niño.

### **Preguntas y Respuestas**

#### **¿Qué es lo que mide la Evaluación de la FAMILIA?**

Los protocolos varían dependiendo de las decisiones que toma la familia. Se mide la habilidad del niño de oír y hablar, así como las habilidades motoras gruesas y finas, la habilidad de jugar, y la habilidad de ver funcionalmente. También se resumen las características de la interacción entre los padres y el niño.

**¿Cómo se comparten los resultados con la familia?**

Todos los protocolos se resumen y comparten con los miembros de la familia. Los resultados se explican por escrito y a través de una conversación. La conversación se lleva a cabo en el hogar de la familia.

**¿Quién cubre el costo de la evaluación?**

Diferentes agencias pagan por la evaluación: el Programa de Intervención en el Hogar de Colorado (Colorado Home Intervention Program, CHIP), Colorado School for the Deaf and Blind, el Programa de Cuidados de Salud para Niños con Necesidades Especiales (Health Care Program for Children with Special Needs, HCP), el Departamento de Educación de Colorado, y el Departamento de Ciencias del Habla/Lenguaje/Oído de la Universidad de Colorado en Boulder. El costo total de una evaluación multidisciplinaria completa es de \$250. A la familia no le cuesta nada.

**¿Cómo se beneficia la familia?**

La familia obtiene un perfil detallado del desarrollo de su niño. El desarrollo del niño está basado en normas establecidas para todos los niños. Basada en esta evaluación, la familia puede hacer preguntas acerca del desarrollo de su niño. Pueden solicitar servicios de consultoría. También se puede solicitar servicios de intervención directa.

**Esto es lo que dice una familia acerca de la Evaluación:**

“Tengo tres hijos; el de en medio y el menor tienen dificultades para oír. A ambos se les hizo su primera evaluación a los tres meses y se les ha evaluado con regularidad desde entonces. Las evaluaciones son una herramienta valiosa. Me ayudan a tener una perspectiva objetiva de cómo les está yendo a mis hijos y como me va a mí. Las evaluaciones muestran las áreas en las cuales les va bien a mis hijos, así como las áreas que necesitan trabajo. Cuando recibimos los resultados de las evaluaciones, los proveedores de servicios de mis hijos y yo podemos actualizar nuestras metas y decidir si necesitamos cambiar nuestro plan de acción. Las evaluaciones son una buena motivación para mí. Si los resultados no son tan buenos como yo deseo, me motivan a trabajar más fuerte porque sé que mis hijos pueden mejorar, pero necesitan mi ayuda. Si los resultados son tan buenos como yo esperaba, esto me motiva porque me hace ver lo bien que está funcionando la intervención. Si una parte fundamental de la adquisición de lenguaje se pierde al principio, tendrá consecuencias de por vida. Las evaluaciones ayudan a asegurarnos que nuestro equipo no está perdiendo ninguna información necesaria.” – Jeannene Evenstad

Para mayor información, contacte a su Coordinador de Servicios para Oír de Colorado (Colorado Hearing Services Coordinator, o Co-Hear Coordinator). El número telefónico de este coordinador está listado en la otra página.

## RECURSOS PARA FAMILIAS

### Coordinadores Regionales Co-Hear:

Cada Coordinador Regional **Co-Hear** (Coordinador de Recursos para Oír de Colorado, Colorado Hearing Resource Coordinator) se encarga de una de nueve regiones a través del estado y funge como consultor para las familias, proveedores de servicios y agencias de la comunidad que necesiten recursos para niños sordos o con dificultades para oír. El **Coordinador Co-Hear** puede asistir a las familias a obtener acceso a financiamiento, recursos de la comunidad, coordinación de servicios, y proveer consejos relacionados con la pérdida auditiva. El **Coordinador Co-Hear** también puede ayudar a reunir familias que tienen hijos sordos o con dificultades para oír con otras familias similares y con la Comunidad de Sordos.

Director, Early Education Programs at CSDB  
Director, Colorado Home Intervention Program

**Jennie Germano**

719-578-2116  
jgermano@csdb.org

Eagle, Garfield, Grand, Jackson, Lake, Mesa, Moffat,  
Pitkin, Rio Blanco, Routt, Summit  
Clear Creek, Jefferson, Gilpin, Park

**Dinah Beams**

Voz (303) 735-5405  
Email: dbeams@comcast.net

Boulder, Broomfield, Montrose, Delta, Gunnison,  
Hinsdale, Ouray, San Miguel

**Dee-Schuler-Woodard**

Voz: 303-678-0818  
Email: deebillw@central.com

Arapahoe and Douglas Counties

**Lynn Wismann-Horther**

Voz: (720) 220-9335  
Email: Lynnw\_h@yahoo.com

Larimer, Adams, and Weld Counties

**Annette Landes**

Voz (970) 494-4520  
Email: Alandes9@yahoo.com

Archuleta, La Plata, San Juan, Dolores, and Montezuma Counties:

**Terry Wayt**

Voz 970- 882-7484  
Email: taw@velocitynetdsl.com  
twayt@cortez.k12.co

Logan, Phillips, Washington, Morgan, Sedgwick, and  
Yuma Counties:

**Wendy Dudley**

Voz (970) 522-8865  
Email: w.dudley@bresnan.net

Denver County

**Robin Getz**

Voz: v/tty 303-627-2848  
Mensaje de texto: 720-212-4531  
Email: rlgetz@comcast.net

Pueblo, Custer, Fremont, Huerfano, Elbert, El Paso,  
Teller, Alamosa, Costilla, Rio Grande, Chaffee,  
Mineral, Saguache, Conejos,

**Denise Davis Pedrie**

Voz (719) 578-2186  
Email: ddped@msn.com

Las Animas, Baca, Bent, Cheyenne, Crowley,  
Lincoln, Kiowa, Otero, Kit Carson, and Prowers  
Counties:

**Sue Bemiss**

Voz: (719) 383-2623  
Email: sue.bemiss@sftboces.k12.co.us

## COORDINADORES REGIONALES DE AUDIÓLOGOS PEDIATRA

### Programa de Cuidados de Salud para Niños con Necesidades Especiales (HCP)

### COORDINADORES REGIONALES DE AUDIÓLOGOS

Oficina Regional	Contacto y Dirección	Información para el Contacto	Condado(s)
<b>State HCP Discipline Consultant</b>	<b>Vickie Thomson, PH.D. C.C.C.-A.</b> <b>Program Director</b> Colorado Department of Public Health and Environment Health Care Program for Children with Special Needs, PSD-HCP-A4 4300 Cherry Creek Drive South Denver, Colorado 80246-1530	Teléfono: 303-692-2458 Fax: 303-753-9249 Email: vickie.thomson@state.co.us	
<b>Boulder</b>	<b>Sally Specht</b> Boulder County Public Health 421 Mariana Point Court Loveland, Colorado 80537	Teléfono: 303-678-6172 Fax: 303-441-1452 Email: sspecht@co.boulder.co.us	Boulder
<b>Denver</b>	<b>Emily Fields</b> Colorado Department of Public Health & Environment 4300 Cherry Creek Drive South Denver, Colorado 80246	Teléfono: 303-692-2349 Fax: 303-782-5576 Email: emily.fields@state.co.us	Denver
<b>El Paso</b>	<b>Kathy Sera Budney</b> 175 S Union Blvd Suite 330 Colorado Springs, Colorado 80910	Teléfono: 719-442-6984 Alt. Voz: 719-495-3617 Fax: 719-442-6985 Email: kbudney@divide.net	El Paso, Teller
<b>Jefferson</b>	<b>Emily Fields</b> Colorado Department of Public Health & Environment 4300 Cherry Creek Drive South Denver, Colorado 80246	Teléfono: 303-692-2349 Fax: 303-782-5576 Email: emily.fields@state.co.us	Broomfield, Clear Creek, Gilpin, Jefferson, Park
<b>Larimer</b>	<b>Nancy Alexander</b> 242 Centennial Drive Estes Park, Colorado 80517	Teléfono: 970-586-6812 Fax: 970-498-6772 Email: ralexan444@aol.com	Larimer
<b>Northeast</b>	<b>Linda Jelden</b> 315 South Reynolds Drive Holyoke, CO 80734	Teléfono: 970-854-2593 Fax: 970-522-1412 Email: ljelden@pctelcom.coop	Logan, Morgan, Phillips, Sedgwick, Washington, Yuma
<b>Northwest</b>	<b>John Burke</b> P. O. Box 770042 Steamboat Springs, CO 80477	Teléfono: 970-879-7286 Fax: 970-870-1326 Email: jonburke@sailors.steamboat.k12.co.us	Grand, Jackson, Moffat, Rio Blanco, Routt
<b>Pueblo</b>	<b>Andrea Lucas</b> Greenwood Ear Nose and Throat Specialists 1619 North Greenwood, Suite 309 Pueblo, Colorado 81003	Teléfono: 719-544-7115 Fax: 719-442-6985 Email: andrealucas@yahoo.com	Pueblo

<b>Oficina Regional</b>	<b>Contacto y Dirección</b>	<b>Información para el Contacto</b>	<b>Condado(s)</b>
<b>South Central</b>	<b>Daria Stakiw-Lake, Grande, Saguache</b> 433 Stagecoach Lane New Castle, Colorado 81647	Teléfono: 970-984-3270 Fax: 719-589-2073 Email: dariastakiw@yahoo.com	Alamosa, Chaffee, Conejos, Costilla, Custer, Fremont, Huerfano, Lake, Las Animas, Mineral, Rio Grande, Saguache
<b>South Central</b>	<b>Lara Ciasulli – San Luis Valley BOCS</b> P.O. Box 1198 Alamosa, Colorado 81101	Teléfono: 719-589-5851 Fax: 719-589-5007 Email: lciasulli@slvbocs.org	Alamosa, Chaffee, Conejos, Costilla, Custer, Fremont, Huerfano, Lake, Las Animas, Mineral, Rio Grande, Saguache
<b>Southeast</b>	<b>Rachel McArthur, Ty Squires Kit Carson, Lincoln</b> 1899 Frank Street Burlington, Colorado 80807	Teléfono: 719-346-9497	Baca, Bent, Cheyenne, Crowley, Kiowa, Kit Carson, Lincoln, Otero, Prowers
<b>Southwest</b>	<b>Stacy Claycomb</b> 799 East 3 <sup>rd</sup> Street Durango, Colorado 81303	Email: stacy.claycomb@gmail.com	Archuleta, Dolores, La Plata, Montezuma, San Juan
<b>Tri-County Health Department - HCP</b>	<b>Jill Boice</b> 2221 South St. Paul Denver, Colorado 80210	Teléfono: 303-863-7580 Fax: 303-220-9208 Email: jill@booksandcats.net	Adams, Arapahoe, Douglas, Elbert
<b>Weld</b>	<b>Deanna Meinke</b> University of Northern Colorado Gunter Hall Office 1500 Campus Box 140 Greeley, CO 80634	Teléfono: 970-351-1600 Fax: 970-351-2974 Email: deanna.meinke@unco.edu	Weld
<b>Western Slope</b>	<b>Daria Stakiw</b> 433 Stagecoach Lane New Castle, CO 81647	Teléfono: 970-984-3270 Fax: 970-248-6972 Email: dariastakiw@yahoo.com	Delta, Eagle, Garfield, Gunnison, Hinsdale, Mesa, Montrose, Ouray, Pitkin, San Miguel, Summit
<b>Western Slope</b>	<b>POSITION VACANT – Contact Daria Stakiw</b>		Delta, Eagle, Garfield, Gunnison, Hinsdale, Mesa, Montrose, Ouray, Pitkin, San Miguel, Summit

**Vea una lista de las organizaciones, programas, proveedores de servicios, institutos educativas, sitios de web, libros y videos comienzan el la página 38.**

## LA TRANSICIÓN AL PRE-ESCOLAR

Las transiciones entre la intervención temprana y los servicios pre-escolares son emocionales para todos los padres pues miran a sus niños crecer. Agregue una inhabilidad tal como pérdida de oído y estas emociones se hacen mas grandes. Los temas asociados se interlazan con la responsabilidad de hacer las opciones correctas del futuro de sus niños. A menudo esto da lugar a una época incertidumbre y por el proceso puede ser muy irritante y abrumador.

1. El primero y quizás el mas importante paso en la transición es educandote a ti mismo sobre las necesidades especificas de tus niños y los servicios o programas disponibles para resolver estas necesidades unicas. Haciendo que todo esto resulte familiar para que ayude a las familias en la reunion de la transición IFSP/IEP. Aquí estan unos citos muy buenos para empezar:

- **Early Childhood Connections**  
<http://www.cde.state.co.us/earlychildhoodconnections/transition.htm>  
*Pagina de Web que contiene información, lineas de ayuda, y la lista de comprobación en el proceso de planamiento de la transición asi como planes para la transición.*
- **Colorado state department of education-deaf/hard of hearing**  
<http://www.cde.state.co.us/cdesped/SD-Hearing.asp>  
*Contiene el directorio del programa para las escuelas a través del estado, los derechos de los padres, La Carta de Derechos para los Niños Sordos, numerosos artículos y documentos que pertenecen a la pérdida de oído.*
- **Supporting Families in Transition between Early Intervention and School Age Programs**  
<http://www.handsandvoices.org/articles/education/law/transition.html>  
*Una artículo con una carta de comparación entre los servicios de la Parte C y de la Parte B. También contiene información provechosa sobre como hacer la transición acertada.*
- **A Question of Automatic Eligibility: Does My Deaf/ HH Child Need an IEP?**  
[http://www.handsandvoices.org/articles/education/law/auto\\_elig.html](http://www.handsandvoices.org/articles/education/law/auto_elig.html)  
*Una artículo enfocado a preguntas de elegibilidad, las leyes federales y estatales, y el IEP vs. Plan 504.*

2. Visite programas pre-escolares y entente ver como se veria su hijo participando en esta programa. Entente prever lo que pareceria su niño en este ambiente. Como su niño obraria? Si necesitas hacer algunas acomodaciones? Si hay accesos a otros estudiantes o adultos que usen el mismo modo para comunicarse? Hay dos listas de comprobación para ayudar en esta area:

- **Parent Checklist: Preschool/ Kindergarten Placement for Children Who are Deaf/Hard Of Hearing**  
[http://www.handsandvoices.org/pdf/parent\\_checklist.pdf](http://www.handsandvoices.org/pdf/parent_checklist.pdf)
- **McGurran Preschool Evaluation Chart**  
[http://www.handsandvoices.org/pdf/preschool\\_eval.pdf](http://www.handsandvoices.org/pdf/preschool_eval.pdf)

3. Encuentra apoyo y colaboración del los padres. Los padres que están dirigiendo en este período de transición se pueden beneficiar inmensamente del conocimiento Ganado por los padres que ya han estado con el. Hay un artículo sobre pre-escolar desde la perspectiva de los padres en el acoplamiento enumerado abajo:

- **Surviving Preschool: Experiences of the Reluctant Parent**  
[http://www.handsandvoices.org/articles/fam\\_perspectives/preschool.html](http://www.handsandvoices.org/articles/fam_perspectives/preschool.html)
- **A Student's Perspective**  
[http://www.handsandvoices.org/articles/fam\\_perspectives/alexhtml](http://www.handsandvoices.org/articles/fam_perspectives/alexhtml)

4. El involucrimiento de los padres es crucial para el exito de cualquier programa. Una vez que su niño entre en un programa la visita con los profesores que permanecen con frecuencia implicados ayudará a asegurar que el programa está resolviendo las necesidades de su niño. Hay gravámenes disponibles para asegurar que el programa está resolviendo las necesidades individuales.

- **Functional Auditory Performance Indicator**  
[http://www.cde.state.co.us/cdesped/download/pdf/FAPI\\_3-1-04g.pdf](http://www.cde.state.co.us/cdesped/download/pdf/FAPI_3-1-04g.pdf)
- **Colorado Individual Performance Profile (Pre-CIPP)**. Pre-CIPP available by contacting Amy Dodd at CU Boulder, amy.dodd@colorado.edu

*Adapted from Supporting Families in Transition between Early Intervention and School Age Programs by Cheryl Johnson, Colorado director of special education"*

Para más información vea [Bridge to Preschool](http://www.handsandvoices.org/pdf/TransRevised0107.pdf) a [www.handsandvoices.org/pdf/TransRevised0107.pdf](http://www.handsandvoices.org/pdf/TransRevised0107.pdf)

## CARTA DE DERECHOS PARA LOS NIÑOS SORDOS

### **¿Qué es la Carta de Derechos para los Niños Sordos?**

En mayo de 1996, la Asamblea Legislativa de Colorado aprobó la Ley del Estado de Colorado 96-1041, La Carta de Derechos para los Niños Sordos. La Carta, patrocinada por el Diputado Mo Keller, el cual es un educador de los sordos, fue fuertemente apoyada por padres con niños sordos o con dificultades para oír, y por miembros de la comunidad Sorda. Al aprobarse la ley, las opciones de programas para niños sordos en el estado de Colorado se han fortalecido y preservado. En vista de que muchos estados del país han eliminado opciones de programas a favor de modelos de inclusión total, la aprobación de la ley 1041 se considera como una victoria para los niños sordos o con dificultades para oír que se benefician con estas opciones.

### **¿Cuál es el impacto de la Carta de Derechos para los Niños Sordos en la educación de mi hijo?**

Un resultado de la Carta de Derechos para los Niños Sordos es que el Plan de Educación Individualizado (Individualized Education Plan, IEP) de tu hijo se afectará directamente por esta ley en forma de un “Plan de Comunicación”. El Plan de Comunicación es el documento referido en las reglas que contiene un plan de acción que el equipo IEP (especialmente los padres) han creado para enfrentarse con las áreas específicas del desarrollo social y emocional del estudiante.

Con mucha frecuencia, los IEPs no tratan con detalle, si es que lo hacen, con estas áreas críticas del crecimiento de niños sordos o con dificultades para oír. El Plan de Comunicación crea un mecanismo para tener conversaciones y para tomar acción cuando se identifican lagunas en estas áreas. El Plan de Comunicación sirve como monitor de control de calidad, asegurando que se tome un punto de vista comprehensivo y cualitativo de la experiencia del niño en la escuela.

### **¿Cuándo tomará efecto y cuándo tendrá mi hijo su propio “Plan de Comunicación”?**

La ley se puso en vigor en mayo de 1996, y sus reglas para implementación fueron adoptadas en mayo de 1997. Aunque no suceda en forma consistente, todos los IEPs que se están desarrollando requieren un Plan de Comunicación. Sin embargo, alentamos a los padres a que tomen la iniciativa y que trabajen en equipo con el personal del IEP para crear un Plan de Comunicación en el próximo IEP de su hijo.

Donde se puede encontrar más información de la carta de derechos para niños sordos y movimiento de reforma de la educación sordera visita [www.ndepnow.org](http://www.ndepnow.org).

En las siguientes páginas que describen como usar el Plan de Comunicación del IEP, se dan ejemplos concretos de cómo se está utilizando la nueva ley. Esperamos oír como la has usado tú. Déjanoslo saber a Familias de Colorado para Manos y Voces.

## PLAN DE COMUNICACIÓN IEP:

### GUÍAS PARA SU USO

Tener un *Plan de Comunicación* enfocado a las necesidades únicas relativas al estudiante sordo o con dificultades para oír es esencial para poder crear estrategias exitosas para el niño. La necesidad de un Plan de Comunicación existe para poder afrontar más específicamente ciertos problemas relacionados con las experiencias educacionales y emocionales de los niños sordos o con dificultades para oír – problemas que frecuentemente no se toman en cuenta en los IEPs tradicionales. Con el Plan de Comunicación, los equipo IEP a través del estado tienen una forma consistente de afrontar estos problemas en detalle.

Las consideraciones indicadas por el Plan de Comunicación requieren que el equipo IEP y los padres se metan en más detalle en la experiencia individual del niño. Hay cinco puntos importantes establecidos en el Plan de Comunicación para enfocar las conversaciones del grupo. El documento final debe dictar las acciones que se identifiquen para el estudiante.

**1. Método Principal de Comunicación para el Niño:** ¿Sólo uno? ¿Más de uno? ¿Combinaciones? ¿Qué método usan los padres del niño? ¿Qué método usa el niño con sus amigos? Hay que hablar de esto.

**2. Compañeros Iguales y Modelos Adultos:** Debido a que la incidencia de niños sordos o con dificultades para oír es baja, muchos estudiantes sordos o con dificultades para oír no tienen contacto con otros niños sordos o con dificultades para oír. Si se combina esto con el hecho de que el 95% de estos niños nacen en familias con oídos normales, esto le puede crear un aislamiento serio al niño. ¿Qué tal si se puede programar una conversación semanal con otros niño sordos o con dificultades para oír a través del Internet para “charlar” en línea usando el teclado? ¿Está informada la familia del programa de esquiar para niños con discapacidades de Winter Park que está disponible en todo el estado?, ¿o del Campamento del Campo de Béisbol de Los Sueños para los Sordos? Hay que aprovechar todas estas oportunidades y quizás aprender de otras nuevas.

**3. Todas las Opciones Educativas:** ¿Cuáles son las opciones disponibles en tu distrito escolar? La colocación de la escuela se debe decidir siempre basó en el niño y su necesidades de comunicación con los padres como miembros activos del procedimiento de tomar el decisión. ¿Qué tal las opciones estatales, incluyendo la Escuela de Colorado para Sordos y Ciegos, y la Inscripción Abierta? Alienta a las familias a que lean la Guía de Recursos y directorio estatal (disponible en todas las escuelas – pídeselo al Director de Educación Especial del Distrito) si es que están interesadas en este tipo de opciones para su hijo. Estos recursos también son útiles para localizar compañeros iguales y modelos adultos.

**4. Competencia del Maestro/Profesional:** Si todos están a gusto con la situación actual, sigan adelante. Pero si hay dudas, discútanlas y desarrollen un plan para resolver las preocupaciones. Aunque más personal o fondos no son opciones disponibles, ¿Existen entrenamientos/servicios/mentores que puedan ayudar? ¿Hay programas que existen que no se están utilizando? Revisa la Lista de Control para las Adaptaciones Recomendadas en la página 26. Hablen de esto.

**5. Identificación de Servicios y Actividades Extra-Curriculares:** El calificativo aquí es "Comunicación Accesible." ¿Está disfrutando el estudiante de acceso completo a la instrucción académica y servicios? ¿A actividades extra-curriculares? La Lista de Control del IEP para las Adaptaciones Recomendadas es un recurso importante para analizar esto, y también para ayudar a la



familia a convertirse en un abogado eficiente para la accesibilidad de comunicación fuera de la escuela (Teletipo, Televisión con Subtítulos, Intérpretes en el Museo, etc.) Hagan un plan.

**Las siguientes dos páginas están disponibles en formato para imprimir en la página [www.handsandvoices.org](http://www.handsandvoices.org).**

## Plan de Comunicación para Niños/Estudiantes Sordos o con Dificultades para Oír

El IEP ha considerado cada una de las áreas mencionadas abajo y no ha negado oportunidades de instrucción basadas en la cantidad de oído residual del niño/estudiante, la habilidad de los padres de comunicarse, ni la experiencia del niño/estudiante en otros métodos de comunicación..

El método principal comunicación del niño/estudiante es uno o más de los siguientes: *(marque los que se aplican)*

Auditivo, oral, basado en el habla

Manual basado en inglés o sistema de señas

Lenguaje de Señas Americano

Problemas considerados:

Plan de acción, si lo hay:

2. El equipo IEP ha considerado la disponibilidad de adultos sordos o con dificultades para oír que sirvan como modelo para el modo de comunicación o lenguaje del niño/estudiante.

Problemas considerados:

Plan de acción, si lo hay:

3. Se ha proveído una explicación de las opciones educacionales disponibles para el niño las cuales son provistas por la unidad administrativa.

Problemas considerados:

Plan de acción, si lo hay:

4. Los maestros, intérpretes y otros especialistas que implementan el plan de comunicación del niño/estudiante han demostrado competencia y la habilidad de trabajar con el método principal de comunicación o lenguaje del niño/estudiante.

Problemas considerados:

Plan de acción, si lo hay:

5. Se han identificado la instrucción accesible a base del método de comunicación, los servicios escolares y las actividades extracurriculares que recibirá el niño/estudiante.

Problemas considerados:

Plan de acción, si lo hay:

REQUERIDO PARA TODAS LAS JUNTAS PARA NIÑOS/ESTUDIANTES CON DISCAPACIDADES DEL OÍDO

## LA LISTA DE CONTROL DEL IEP

ADAPTACIONES Y MODIFICACIONES RECOMENDADAS PARA ESTUDIANTES CON PÉRDIDA AUDITIVA

Nombre: \_\_\_\_\_ Fecha: \_\_\_\_\_

**Opciones de Amplificación**

- \_\_\_ Aparato personal de oír (aparato de oír, implante coclear, dispositivo táctil).
- \_\_\_ Sistema personal de radio FM (aparato de oír + FM).
- \_\_\_ Sistema de radio FM/entrenador auditivo (sin equipo personal de oír).
- \_\_\_ Sistema de radio FM tipo "Walkman".
- \_\_\_ Sistema de radio FM de "campo de sonido".

**Dispositivos de Asistencia**

- \_\_\_ Teletipo.
- \_\_\_ TV con subtítulos.
- \_\_\_ Otro.

**Adaptaciones para la Comunicación**

- \_\_\_ Lugar para sentarse especializado: \_\_\_\_\_
- \_\_\_ Buscar la atención del estudiante antes de empezar a hablar.
- \_\_\_ Reducir las distracciones auditivas (ruido ambiental).
- \_\_\_ Reducir las distracciones visuales.
- \_\_\_ Realzar las condiciones para leer los labios (evitar las manos en la cara, bigotes bien cortados, no mascar chicle).
- \_\_\_ Presentar la información en una forma simple, estructurada y secuencial.
- \_\_\_ Enunciar claramente las palabras. Dar tiempo extra para procesar la información.
- \_\_\_ Repetir o reformular la información cuando sea necesario.
- \_\_\_ Confirmar con frecuencia la comprensión. Intérprete educacional (Lenguaje de Señas Americano, Inglés con Señas, habla con claves, oral).

**Adaptaciones del Medio Ambiente Físico**

- \_\_\_ Reducción de ruido (alfombras y otros materiales absorbentes).
- \_\_\_ Iluminación Especializada.
- \_\_\_ Adaptaciones del diseño del aula/cuarto.
- \_\_\_ Alarma de incendios visual.

**Adaptaciones para la Instrucción**

- \_\_\_ Uso de suplementos visuales (proyectors, pizarra, tablas, listas de vocabulario, resúmenes de la clase).
- \_\_\_ Subtítulos o guiones para televisión, videos, películas.
- \_\_\_ Compañeros que ayuden a tomar notas, para explicaciones adicionales y direcciones.
- \_\_\_ Verificar la comprensión de la información.
- \_\_\_ Pausas/descansos para escuchar.
- \_\_\_ Tiempo extra para terminar las tareas.
- \_\_\_ Direcciones paso-por-paso.
- \_\_\_ Tutor.
- \_\_\_ Tomador de notas.

**Modificaciones del Currículum**

- \_\_\_ Modificar las tareas de lecturas (hacerlas más cortas, adaptar o eliminar tareas fónicas).
- \_\_\_ Modificar las tareas escritas (hacerlas más cortas, ajustar el criterio de evaluación).
- \_\_\_ Hablar del vocabulario por adelantado por medio de un tutor.
- \_\_\_ Proveer materiales adicionales para reforzar los conceptos.
- \_\_\_ Proveer práctica adicional.
- \_\_\_ Currículo alternativo.

**Modificaciones de las Evaluaciones**

- \_\_\_ Reducir la cantidad de pruebas.
- \_\_\_ Utilizar pruebas alternativas.
- \_\_\_ Proveer asistencia para leer durante las pruebas.
- \_\_\_ Dar más tiempo para terminar las pruebas.
- \_\_\_ Otras modificaciones: \_\_\_\_\_

**¿Otras Necesidades? Consideraciones.**

- \_\_\_ Instrucción adicional (habla, lenguaje, habilidades pragmáticas, habilidades para oír y leer labios).
- \_\_\_ Orientación.
- \_\_\_ Instrucción en lenguaje de señas.
- \_\_\_ Servicios vocacionales.
- \_\_\_ Apoyo familiar.
- \_\_\_ Modelos adultos sordos o con dificultades para oír.
- \_\_\_ Oportunidades recreativas/sociales.
- \_\_\_ Asistencia financiera.
- \_\_\_ Servicios de transición.



## PREGUNTAS HECHAS CON FRECUENCIA

### Plan de Comunicación para Estudiantes Sordos o con Dificultades de Oír

#### ¿Todos los estudiantes con pérdida de oído tienen que tener un plan de la comunicación?

Sí - todos los estudiantes, 3-21 años o hasta la graduación de High School secundaria, deben tener planes de la comunicación como parte de su IEPs. Los estudiantes para quienes la pérdida de oído es una inhabilidad secundaria o quienes tenga debilitaciones visuales concomitantes son incluidos.

#### ¿Debe el plan de la comunicación ser repasado cómo con frecuencia?

El plan de la comunicación debe ser repasado anualmente en la reunión de IEP y ser modificado cuando es necesario. El plan de la comunicación se debe terminar antes del desarrollo de las metas de IEP con la entrada de todos los miembros del equipo de IEP incluyendo los padres.

#### ¿Cómo se desarrolla el plan de la comunicación?

El plan de la comunicación se individualiza para cada estudiante y los resultados de la discusión pensativa sobre ese estudiante y su acceso comunicativo social y necesidades instruccionales. No es una lista de comprobación. Si un distrito o BOCES no utiliza la forma del estado IEP, deben asegurar que los cinco componentes requeridos del plan de la comunicación están tratados en la forma usada para asegurar el conformidad con ECEA 4.02(4)(k). Las discusiones significativas de cada uno de cinco componentes del plan de la comunicación darán lugar a cualquier "plan de acción necesario" para tratar necesidades relativas. Los profesores deben también asegurar que hay correlación significativa entre el plan de la comunicación, las metas de IEP del estudiante y cómo el estudiante funciona en su ambiente educativo.

#### ¿Cómo sé que estoy completando la forma correctamente?

Pregúntese si cada punto se ha explorado suficientemente y si el plan de acción refleja esas conversaciones. Incluya en la forma que será responsable de realizar cada parte del plan que requiere la acción. Incluya la inicial o repase las fechas en la forma

#### ¿Qué si los padres no utilizan el mismo modo de la comunicación que su niño?

El estudiante no puede ser negado las oportunidades educacionales basadas en la capacidad de sus padres de comunicarse.

#### ¿Qué si un estudiante quién utiliza un diverso modo de la comunicación que la que esta' acentuada en nuestro programa desea transferir a nuestra escuela?

La experiencia de un estudiante con otros modos de la comunicación no puede ser la base para la negación de la oportunidad educacional. La cantidad de la audiencia residual del estudiante no se puede utilizar como la base para la negación de ninguna oportunidad educacional.

**Quando la ley original pasó en 1996, había lenguaje que indicó, "nada en esta subdivisión requerirá que el distrito escolar tendra que poner recursos adicionales o emplear a personal adicional para poner las provisiones en ejecución de esta subdivisión" (ECEA 22-20-108 4.7, III (g)). ¿Es esto verdad?** No. La oficina de los E.E.U.U. de los programas de la educación especial (OSEP) juzgaba esta sección para ser contraria con FAPE (educación pública apropiada libre) bajo IDEA. Todos los servicios determinados por el equipo de IEP que se necesitará para el estudiante se deben proporcionar por la escuela.

#### Componentes del plan de la comunicación: La discusión señala

1. ¿Qué clase de discusiones debe nosotros tener sobre "el Mode(s) primario del niño de la comunicación"?
  - Una identificación clara del modo y del consenso en cómo el estudiante se está comunicando y si su desarrollo de la lengua es apropiado debe ser tratada
  - La consideración se debe dar a las necesidades de comunicación que cambian en diversos ambientes (e.g., varios clases, "centros", cafetería, gym, laboratorio de la computadora, hogar, comunidad).
  - La consideración se debe dar a los diversos socios de la comunicación (e.g., profesores, otros estudiantes, familia) de este estudiante?
  - Los padres deben considerer tener entrenamiento para reuelar y hacer mejor las habilidades en el modo primario de la comunicación de su niño.
2. ¿Qué disponibilidad hay de otros niños sordos o con dificultades auditivas y de los adultos que son modelos de la comunicación del estudiante?

- Discuta las oportunidades para la comunicación directa que están disponibles para este estudiante. ¿S/he tiene pares de la comunicación en la sala de clase? ¿En el equipo de los deportes? ¿Cómo las relaciones auténticas del par serán apoyadas y animadas? ¿Está cómo a menudo bastante?
  - Considere la participación en las actividades regionales patrocinadas por el estado para los estudiantes sordos o con dificultades auditivas así como programas del verano tales como escuela del campo de Aspen para sordos o con dificultades auditivas.
  - Planee para los modelos adultos del modo de la comunicación del estudiante que se incluirá en su experiencia de la escuela y/o en las maneras significativas implicadas en la vida del niño.
  - Discuta las oportunidades para que los niños que oyen mejoren sus habilidades de la comunicación con el estudiante.
3. ¿Deben todas las opciones educativas ser presentadas y ser explicadas?
- Todas las opciones educativas proporcionadas por el distrito o la unidad administrativa de la escuela se deben explicar a la familia. Esto incluye escuelas de la vecindad, programas centro-basados, y escuelas de la opción.
  - Una explicación de todos los programas educativos disponibles para el estudiante debe ser proporcionada. Eso incluiría escuelas sordas residenciales, escuelas de la carta, programas regionales, y escuelas de la opción.
  - Explicar todas las opciones educativas no requiere a equipo de IEP ser expertos en cada programa disponible en el estado. La oferta para prestar a la familia el directorio del estado los servicios así que de ellos de D/HH puede repasar todas las opciones si están interesadas.
  - La decisión de la colocación es tomada por el equipo de IEP, incluyendo los padres, basados en IEP del niño y necesidades de comunicación.
4. ¿Deben los profesores, los intérpretes, y otros especialistas que entregan este plan de la comunicación tener habilidad demostrada adentro, y puedan acomodar para, el modo primario de la comunicación del estudiante?
- Los abastecedores de la educación especial se deben calificar completamente bajo la licencia de CDE (los profesores, SLPs, intérpretes del ed, educadores de Párrafos, audiologists).
  - Las habilidades de los abastecedores se deben ligar a las necesidades de comunicación individuales del niño basadas en su modo o lengua.
  - Los educadores generales que trabajan con este estudiante deben ser entrenados para apoyar el modo de la comunicación del niño.
  - Identifique quién está evaluando la "habilidad demostrada de la comunicación" de los abastecedores de servicio. ¿El evaluador esta calificado para hacerlo?
  - Cualquier paraprofessional o ayudante de enseñanza asignada al estudiante debe también estar calificado en su modo de la comunicación.
  - Los servicios que consultan de CDE/CSDB D/HH se deben utilizar para la consulta, la evaluación, y el servicio de mentor.
5. ¿Cómo le parece la accesibilidad de la comunicación para la instrucción académica, los servicios de la escuela, y las actividades extracurricular que se aplican a este estudiante?
- Identifique cómo el acceso será proporcionado a los avisos de la escuela, a los disparos al campo, a las asambleas, al etc.
  - Identifique los dispositivos y las tecnologías asistive de la comunicación que se necesitan (las alarma de incendio que destellan, equipos teleescritores, adaptaciones acústicas) para proporcionar el acceso para el estudiante.
  - Describa cómo el estudiante se comunicará con los niños que oyen en el patio, en el juego del balompié, durante práctica del equipo de los deportes, o en el autobús.
  - Describa el plan para la accesibilidad en los ajustes de la comunicación del grupo donde los locutores múltiples están hablando. Describa cómo la comunicación de este estudiante será traducida de nuevo a la clase (en caso de necesidad).
  - Determínese que las películas y los medios que son demostrados en las clases del estudiante son cerrados subtítulos. Identifique las otras comodidades que son necesarias.

## **LA CRianza DE NIÑOS SORDOS O CON DIFICULTADES PARA OÍR**

Todos los niños necesitan tres tipos de recursos internos para poder convertirse en personas auto-disciplinadas:

1. *Buenos sentimientos acerca de ellos mismos y de otros.*
2. *Saber distinguir entre el bien y el mal.*
3. *Un fondo de alternativas para resolver problemas.*

### **Doce Estrategias para Realzar la Relación entre los Padres y el Hijo y la Crianza de Niños que Serán Adultos Responsables y Auto-Disciplinados:**

#### **1. Expresa tu Amor.**

Las expresiones de amor pueden prevenir los comportamientos no deseados. Cuando un niño se siente querido, él quiere complacer a sus padres. Una expresión facial tierna, un tono bondadoso, una mirada de admiración y entusiasmo, un abrazo, todos éstos expresan el amor en una forma inconfundible. Los niños mayores, quienes quizás puedan sentirse avergonzados por expresiones físicas de amor, reciben bien la atención de jugar un juego mano-a-mano o de tiempo especial con Mamá o Papá.

#### **2. Sé Predecible.**

Los niños se desarrollan muy bien en ambientes predecibles. Las rutinas y horarios que se respetan con consistencia proveen estabilidad y seguridad. Esto también es cierto para la crianza de los hijos – los mensajes y las consecuencias razonables consistentes dan por resultado un niño que confía en sus padres. Esto puede ser aún más importante para algunos niños sordos o con dificultades para oír quienes tienen habilidades de comunicación limitadas.

#### **3. Comunícate Claramente.**

Asegúrate que tus palabras y acciones envíen el mismo mensaje. Los niños necesitan que se les delecten las cosas en detalle. Para enseñar conceptos abstractos como “compartir” hay que usar ejemplos. Si acaso existen retos de comunicación debido a la sordera o pérdida auditiva, hay que aceptar que tienen que desarrollarse estrategias para cerrar los huecos. Con un niño sordo o con dificultades para oír, considera crear una prueba de “control de calidad” para asegurarte que tu mensaje se entendió como se tuvo la intención, incluyendo las consecuencias. Haz que tu hijo repita lo que entendió que tú le dijiste. Practiquen con frecuencia las formas productivas y apropiadas de hacer preguntas que serán esenciales en el hogar, la escuela y en todos lados.

#### **4. Entiende el Mal Comportamiento.**

Siendo buenos observadores, los padres pueden recopilar información que les ayudará a entender el significado del comportamiento del niño. Hay que descubrir si hay patrones. ¿Qué es lo que pasa antes que empiece el mal comportamiento? ¿Cuándo, dónde y con quién ocurre? ¿Hay causas físicas tales como el hambre o la fatiga? ¿Hubo alguna experiencia de comunicación que no tuvo éxito – la cual resultó en frustración, ira y comportamiento violento? ¿Se siente el niño amenazado, apresurado o ignorado? ¿Está pidiendo atención el niño en una forma incorrecta? ¿Está teniendo problemas expresándose y proyectando su energía negativa en una forma física? ¿Qué es lo que se necesita.. un castigo, o un hombro para llorar y consolarse?

#### **5. Sorprende a tu Hijo Cuando Está Siendo “Bueno”.**

Es muy fácil ignorar lo que aprobamos y difícil de ignorar lo que no nos gusta. Esto hace que sea fácil ignorar las oportunidades de halagar el buen comportamiento y de enfocarnos solamente en el mal comportamiento. Has que tu hijo sienta y vea tu aprobación. Convierte los mensajes negativos en mensajes positivos (ejemplo: "Me encanta como tienes cuidado con los adornos como te lo he pedido".)

#### **6. Establece un Ambiente Seguro.**

A los niños les gusta explorar y desarrollarse en ambientes táctiles en donde se pueden jalar cosas, subirse sobre algo, desbaratar y armar (tal vez) cosas. Esto no es ser travieso, sino que es parte de ser normal. Has que su ambiente sea seguro. Mientras haya más cosas disponibles que sean apropiadas para explorar, habrá menos problemas con mal comportamiento. Considera como se aplica esto a los adolescentes. Un ambiente seguro es uno en el cual las reglas y los límites están claramente definidos y comprendidos. ¿Se le puede prestar el auto el viernes en la noche? Si, pero tenemos que saber con quien va a estar, a donde va a ir, y a que hora va a regresar.

#### **7. Establece Límites Sensatos.**

Ni a los padres ni a los niños les gusta vivir en una atmósfera de estado policíaco en el cual haya tantas reglas que es imposible no violarlas. En general, a los niños pequeños se acuerdan solo de unas cuantas reglas y se requiere supervisión constante para imponerlas. Has que el lenguaje sea sencillo y directo, como: “Usa palabras, no golpes”. Los límites se expanden conforme crece al niño. El salirse de los límites establecidos es un ejercicio de confianza entre los padres y el hijo. Si tu hijo adolescente demuestra comportamiento responsable, se le debe recompensar con ciertos privilegios. Si demuestra falta de responsabilidad, tal vez los límites se tengan que hacer más firmes y precisos hasta que se reestablezca la confianza.

#### **8. Calma las Explosiones.**

Interviene cuando tu hijo todavía este lo suficientemente calmado para discutir el problema. Interviene antes que la ira se salga de control. Si hay situaciones que son recetas para desastres, habla de ello por adelantado y crea planes para afrontarlas y resolverlas. Para los niños sordos o con dificultades para oír, el no ser entendido debido a diferencias en los modos de comunicación ocurre con frecuencia, y esto conduce a frustraciones y enojos. Anticipa estos tipos de circunstancias. Los padres a veces pueden ayudar a sus hijos a evitar explosiones haciéndoles saber formas de resolver problemas que pueden utilizarse antes que el problema se convierta en crisis.

#### **9. Enseña Buenas Habilidades para Resolver Problemas.**

Hay buenas soluciones para los problemas y soluciones que no son muy buenas. ¿Cómo se le enseña al niño a saber la diferencia? Empieza por explicarle cual es el comportamiento no aceptable y porqué. Después ofrécele sugerencias positivas de que hacer la próxima vez. Con niños menores de cuatro años, es mejor simplemente decirles lo que tienen que hacer la próxima vez. Con niños mayores que pueden expresarse y pensar abstractamente, pregúntales que es lo podrían hacer la próxima vez que sería mejor. Sugiereles otras alternativas. Conforme van creciendo, los niños podrán utilizar estas tácticas con mayor éxito si las practican desde que están chicos. Si el problema se debe a fallas de comunicación, lo cual sucede con frecuencia con niños sordos o con dificultades para oír, usa las mismas estrategias para aprovechar todas las oportunidades de expandir la base del lenguaje del niño relacionada con la resolución de conflictos. El saber como expresarse y poder decir su posición aumentará el sentido de poder del niño para resolver problemas con éxito.

#### **10. No Reacciones en Forma Exagerada.**

El darle demasiada atención al mal comportamiento puede crear otra serie de problemas. Decirle al niño que se vaya a su cuarto o sacarlo del área de juego en donde se portó mal es una consecuencia del mal comportamiento que no crea incentivos para volver a hacer lo mismo.

#### **11. Busca Ayuda Profesional Cuando Sea Necesario.**

A la mayoría de los niños, se les quitan los malos comportamientos más comunes cuando crecen con la simple orientación de los padres y otros adultos. Sin embargo, en un pequeño porcentaje (5 al 15%), el comportamiento persiste y se vuelve severo. La ayuda profesional es un excelente recurso que puede proveer apoyo y un plan de acción constructivo.

**12. Sé Paciente Contigo y con tu Hijo.**

El mal comportamiento de vez en cuando es normal. Es de humanos aprender de nuestros propios errores. Una clave para el desarrollo psicológico sano es tener la habilidad de cometer errores y reconocerlo. Si sigues los primeros 11 pasos concienzudamente y todavía se repite el mal comportamiento, recuérdate a ti mismo que tu hijo está en la etapa de aprendizaje que se llama “la niñez”. Tu consistencia, paciencia y amor le proveerán el apoyo necesario para convertirse en adulto maduro y autónomo.

\*Adaptado y con pasajes seleccionados de Leeanne Seaver from Thelma Harms Ph.D., University of North Carolina, Chapel Hill



## RECURSOS ESTATALES:

## Organizaciones

**Alexander Graham Bell Association, CO Chapter**

P.O. Box 24906  
Denver, CO 80224  
(303) 755-5183

Web: [www.coloradoagbell.org](http://www.coloradoagbell.org)

*Aboga por la independencia a través de escuchar y hablar. Información y recursos disponibles para padres y profesionales para familias que tienen hijos sordos o con dificultades para oír y quienes están interesados en opciones auditivas/orales.*

*Actividades incluyen eventos familiares, enlaces con la comunidad y cabildeo, becas para asistir a convenciones y un boletín informativo.*

**ADCO Hearing Products, Inc.**

4242 South Broadway  
Englewood, CO 80113  
(303) 794-3928 V/TTY  
(800) 726-0851

(303) 794-3704 FAX

[www.adcohearing.com](http://www.adcohearing.com)

[sales@adcohearing.com](mailto:sales@adcohearing.com) E-mail

*Productos especiales para sordos..*

**Colorado Association of the Deaf (CAD)**

Veditz office

1575 Elmira Street

Aurora, CO 80010

Jennifer Pfau, President

[JennPfau7@gmail.com](mailto:JennPfau7@gmail.com)

*Publica un boletín informativo relacionado a los problemas de la sordera; aboga por los intereses de los sordos.*

**Colorado Department of Education Consultant, Deaf/Hard of Hearing Special Education Unit**

201 E. Colfax Ave

Denver, CO 80203

Contact: Sheryl Muir

(303) 866-6909

<http://www.cde.state.co.us/cdesped/SD-Hearing.asp>

*Provee liderazgo, apoyo y asistencia técnica a los distritos escolares relacionados con los servicios para estudiantes sordos o con dificultades para oír; son también disponibles servicios de audiología, interpretación educacional, consultorías de salud mental y coordinación regional.*

**Colorado Division of Mental Health**

Department of Institutions

3824 W Princeton Circle

Denver, CO 80236

(303) 866-7400 V, (303) 866-7471 TDD

*Información con relación a servicios de orientación para individuos sordos o con dificultades para oír.*

[www.cdhs.state.co.us/ohr/mhs/index.html](http://www.cdhs.state.co.us/ohr/mhs/index.html)

**Familias de Colorado para Manos y Voces**

P0 Box 3093

Boulder, CO 80307

303-492-6283

[www.handsandvoices.org](http://www.handsandvoices.org)

email: [janet@handsandvoices.org](mailto:janet@handsandvoices.org)

*Organización dirigida por padres de familia dedicada al apoyo imparcial de familias que tienen hijos sordos o con dificultades para oír. Actividades incluyen eventos de reclutamiento, seminarios educacionales, cabildeo, enlaces de padres de familia, y un boletín informativo.*

**Colorado Commission for Deaf and Hard of Hearing**

Cliff Moers, Executive Director

1575 Sherman St

Denver, CO 80203

303-866-4734 tty

303-866-4824 voice

303-866-4831 fax

email: [Deaf.Commission@state.co.us](mailto:Deaf.Commission@state.co.us)

[www.cdhs.state.co.us/DeafCommission/index.htm](http://www.cdhs.state.co.us/DeafCommission/index.htm)

*La Comisión sirve como el punto central de entrada para las agencias gubernamentales y la comunidad de sordos o con dificultades para oír en lo que se refiere a los intereses de esta población. La Comisión hace recomendaciones a la Asamblea Legislativa de Colorado acerca de los problemas y preocupaciones de la comunidad de sordos o con dificultades para oír con el objetivo de proveer acceso equivalente al gobierno del estado, de hacer que el gobierno funcione más eficientemente, y de servir como abogados de la comunidad de Sordos o con dificultades para oír.*

**Colorado Department of Public Health and Environment -Health Care Program for Children with Special Needs (HCP)**

Vickie Thomson, Director of Newborn Screening Programs

4300 Cherry Creek Dr. South

Denver, CO 80246

303-692-2458

[Vickie.Thomson@state.co.us](mailto:Vickie.Thomson@state.co.us)

*CDPHE is responsible for implementing newborn hearing legislation. Provides families with information for follow-up and referral. Local HCP offices can assist families with funding and resources for any child with special needs.*

**Deaf Ministry at East Boulder Baptist Church**

7690 Baseline Road

Boulder, Co 80303

(303) 499-3553

(303) 422-5514 TTY/V

[www.eastboulderbaptist.org/deaf/](http://www.eastboulderbaptist.org/deaf/)

*Provee apoyo físico, emocional y espiritual a niños y jóvenes sordos o con dificultades para oír y a sus familias. Hay disponibles intérpretes orales, de lenguaje de señas y para sordo-ciegos para todas las clases y servicios religiosos. Dispositivos para ayudar a oír están disponibles en el santuario. (Localizada entre Louisville, Lafayette, y Boulder). ¡QUEREMOS A LOS NIÑOS!*

**DDD: Division for Developmental Disabilities and CCBs: Community Centered Boards**

303-866-7450

[www.cdhs.state.co.us/ddd](http://www.cdhs.state.co.us/ddd)

*Proporciona varios servicios a los individuos de inhabilidades de desarrollo; Administra niños y los programas de la familia, programas adultos; Información sobre los tableros centrados de la comunidad (organizaciones señaladas como el punto de sola entrada en el servicio y atención de largo plazo para las personas con inhabilidades de desarrollo)*

**El Grupo Vida**

303-904-6073

[elgrupovida.org](http://elgrupovida.org)

*Información, remisiones y grupos de ayuda para los padres de habla hispana; Conferencia anual gratis de la caída en Denver.*

**Part C – Early Childhood Connections**

1-888-777-4041

[www.earlychildhoodconnections.org](http://www.earlychildhoodconnections.org)

*Página de Web que contiene información, líneas de ayuda, y la lista de comprobación en el proceso de planamiento de la transición así como planes para la transición.*

**Family Voices of Colorado**

Christy Blakely, State Coordinator

800-881-8272

[www.familyvoicesco.org](http://www.familyvoicesco.org) email:

[christy@familyvoicesco.org](mailto:christy@familyvoicesco.org)

*Organización de cabildeo nacional popular que representa a niños con discapacidades o necesidades de salud especiales. Las actividades de mayor prioridad son las de proveer entrenamiento, cabildeo e información sobre recursos.*

**Goodwill Industries of Denver – Deaf Services Program**

Cathy A. Noble-Hornsby, Program Manager

[cnoble@goodwilldenver.org](mailto:cnoble@goodwilldenver.org)

6850 N. Federal Blvd.

Denver, CO 80221

(303) 427-9394 tdd

(303) 650-7782 (fax)

303-650-7738 voice

[www.goodwilldenver.org/](http://www.goodwilldenver.org/)

**Hearing Loss Association of America (HLAA) formerly Self-Help for the Hard of Hearing, Inc. (SHHH)**

State Chapter Coordinator Debbie Mohny Boulder

CO Voz Number : 303-938-9659

[debbie@mountainocean.com](mailto:debbie@mountainocean.com)

<http://www.hearinglosscolorado.org>

[www.shhh.org](http://www.shhh.org)

*Enlaces e información*

**International Hearing Dog, Inc.**

5901 E 89<sup>th</sup> Ave

Henderson, CO

303-287-3277

*V/TDD Entrenamiento y colocación de perros de ayuda.*

[IHDI@aol.com](mailto:IHDI@aol.com)

[www.IHDI.org](http://www.IHDI.org)

**PEAK: Parent Education & Assistance for Kids**

611 N Weber Ste 200

Colorado Springs, CO 80903

1(800) 284-0251

[www.peakparent.org](http://www.peakparent.org)

email: [info@peakparent.org](mailto:info@peakparent.org)

*Información y recursos para los padres de niños con inhabilidades; este centro es un sitio nacional del recurso en la inclusión*

**The Legal Center for People with Disabilities & Older People**

1-800-288-1376

[thelegalcenter.org](http://thelegalcenter.org)

*Consejo sobre el derecho legal de personas con discapacidades*

Publica “Everyday Guide to Special Education Law”

**P2P: Parent to Parent of Colorado**

1-877-472-7201

p2p-co.org

*Un emparejar del padre; Información y remisión hasta la fecha; Listserv que liga a padres a través del estado; Boletín de noticias trimestral; El recurso embaló Web site incluyendo grupos de ayuda a través de los archivos de la sabiduría del estado y del padre*

**PEP: Parents Encouraging Parents**

201 East Colfax Ave. Room 300

Denver, CO 80203

303-866-6846

Fax: 303-866-8611

*Reclutamiento y apoyo para padres con problemas relacionados a la crianza de niños con discapacidades; recursos para asistencia financiera, conferencias.*

**Relay Colorado 711 Administration**

1580 Logan Street

Denver, CO 80203

303-894-2521 tty

*Oficinas administrativas que ofrecen información y apoyo.*

**Other Disability Specific Resources:****Autism Society of Colorado:** 720-214-0794

(Denver) or 1-866-733-0794, autismcolorado.org

**Brain Injury Association:** 303-355-9969,

biacolorado.org

**Infantile Scoliosis Outreach Program (ISOP):** 1-

866-417-4873, infantilescoliosis.org

**International Dyslexia Association/Rocky****Mountain Branch:** 303-721-9425**Mile High Down Syndrome Association:** 303-797-

1699, mhdsa.org

## PROGRAMAS/PROVEEDORES DE SERVICIOS/ LUGARES DE EDUCACION \*

**Aspen Camp School for the Deaf**

P.O.Box 1494

Aspen, CO 81612

(970) 923-2511 V/fax

(970) 923-6609 tty

email: camp@acsd.org

website: www.acsd.org

*Esta organización sirve como anfitrión a más de 100 campistas de 8 a 18 años durante sesiones de dos a tres semanas durante los veranos. Los estudiantes vienen de todas partes de los Estados Unidos y traen una variedad de antecedentes, experiencias educacionales, y habilidades de comunicación. El campamento enfatiza la auto-estima, la independencia y la diversión para niños y jóvenes sordos o con dificultades para oír.*

**Auditory-Verbal Services, Inc**

Nancy Caleffe-Schenck, M.Ed. .

303-881-5292

Ncschenck@aol.com

*Rehabilitación auditiva individualizada (aparatos de oír e implantes coclear) con énfasis en la comunicación verbal.*

**Center for Hearing Speech & Language**

4280 Hale Parkway

Denver, Co 80220

(303) 322-1871

*Pruebas auditivas y dispensario de aparatos de oír para niños y adultos, incluyendo pruebas de procesamiento central auditivo. Se ofrece rehabilitación auditiva para adultos. Asistencia financiera para familias de bajos recursos. www.chsl.org/flash.html*

**Children's Hospital**

13123 E. 16th Ave.

Aurora, CO 80045

720-777- 6800 (voice) 720-777 - 6886 (tty)

*Rehabilitación auditiva; evaluaciones del habla y el lenguaje provistas por especialistas en la pérdida auditiva; Grupos para Infantes y niños pre-escolares. Se ofrecen servicios coordinados de audiología y patología del habla y lenguaje; Equipo Multidisciplinario, Equipo de Implantes Cocleares;*

*servicios de trabajo social clínicos disponibles; especialización pediátrica; servicios completos de pruebas auditivas; dispensario de aparatos de oír.*

[www.thechildrenshospital.org](http://www.thechildrenshospital.org)

### **The Children's Hospital South Specialty Care Center**

151 West County Line Road  
Littleton, CO 80126. 303-730-1729 (voice)  
*Rehabilitación auditiva; evaluaciones del habla y el lenguaje provistas por especialistas en la pérdida auditiva; Grupo para Niños Pequeños; se ofrecen servicios coordinados de audiología y patología del habla y lenguaje; especialización pediátrica; servicios completos de pruebas auditivas; Dispensario de aparatos de oír.*

### **The Children's Hospital Specialty Care Center**

340 E. 1<sup>st</sup> Avenue, Suite 100  
Broomfield, CO 80020  
(303) 860-4545 (voice)  
*Rehabilitación auditiva; evaluaciones del habla y el lenguaje provistas por especialistas en la pérdida auditiva; Grupo para Niños Pequeños; se ofrecen servicios coordinados de audiología y patología del habla y lenguaje; especialización pediátrica; servicios completos de pruebas auditivas; Dispensario de aparatos de oír.*

### **CNI Center for Hearing**

701 East Hampden Ave  
Ste.330, Englewood,CO 80113  
303-806-7416,303-788-5469,  
[www.TheCNI.org/hearing](http://www.TheCNI.org/hearing) or [jstucky@thecni.org](mailto:jstucky@thecni.org)  
*Ofreciendo una amplia gama de programas y de servicios para los niños y las familias, incluyendo grupos de ayuda, los campamentos de verano, donaron el implante coclear y el hueso ancló terapia auditiva/verbal de los sistemas de la prótesis de oído, y más.*

### **Cochlear Implant Center**

#### **Aural Habilitation**

Kristine R. Ash, M.A., CCC-A  
PO Box 1582  
Gunnison, CO 81230  
Voz: 970-209-0634, Fax: 970-641-3314  
[kristineash@msn.com](mailto:kristineash@msn.com)

*Servicio de la Western Slope; Pre y audiológico postoperatorio, programación, y mantenimiento. Oficinas en Gunnison, Montrose and Delta; La relación quirúrgica de la remisión en el centro de Denver y Colorado Springs*

### **\*Colorado Department of Education**

Consultant, Deaf/Hard of Hearing  
Special Education Unit  
201 E Colfax Ave  
Denver, CO 80203  
(303) 866-6960

*Programa disponible a través del estado. Entre en contacto con su distrito escolar, o el contacto del estado para más información del programa. Librete disponible en todos los programas en estado.*

### **Colorado Home Intervention Program (CHIP)**

Escuela de Colorado para los Sordos y los Ciegos -  
Colorado School for the Deaf and the Blind  
Contact: Jennie Germano  
33 N Institute St  
Colorado Springs, CO 80903  
719-578-2116  
[jgermano@csdb.org](mailto:jgermano@csdb.org)  
*CHIP es un programa de intervención para niños menores de tres años enfocada a la familia basado en el hogar, que incluye apoyo para los padres.*  
[www.csdb.org/chip/ch\\_main.html](http://www.csdb.org/chip/ch_main.html)

### **\*Colorado School for the Deaf and the Blind (CSDB)**

33 N. Institute Street  
Colorado Springs, CO 80903-3599  
(719) 578-2100 (v) , 578-2102 (tty)  
CSDB es una escuela operada por el Departamento de Educación de Colorado.  
*La escuela provee servicios educacionales comprensivos para niños ciego o con dificultades para ver o sordos o con dificultades para oír desde la primaria hasta la preparatoria y servicios de transición hasta los 21 años. Los servicios se proveen directamente a los estudiantes inscritos en la escuela y directa e indirectamente a través de servicios externos provistos a las escuelas públicas y a las familias en todo Colorado. Se proveen servicios residenciales para los estudiantes que viven en las afueras de Colorado Springs. El programa de intervención en el hogar CHIP es parte de los servicios ofrecidos por CSDB.* [www.csdb.org](http://www.csdb.org)

### **Colorado Services to Children with Deafblindness (combined vision and hearing loss)**

Colorado Dept. of Education  
201 E. Colfax Denver, CO 80203  
Project Director: Tanni Anthony  
Voz: 303- 866-6681  
Fax: 303-866-6605  
TTY: 303-860-7060

La meta de esta concesión federal es proporcionar asistencia técnica gratis a las familias y a los

proveedores de servicios de los niños, nacimiento de las edades de 21 años, que han combinado pérdida de la visión y de oído. Los patrocinadores de proyecto un instituto y una familia anuales del verano que aprenden el retratamiento. La consulta gratis se puede proporcionar en el ajuste del hogar o de la escuela de un niño.

### **Deaf/Hard of Hearing Connections**

Birth – 21

Colorado School for the Deaf and the blind

Contact: Laura Douglas, Director of Outreach

33 Institute Street

Colorado Springs, CO 80132

[ldouglas@csdb.org](mailto:ldouglas@csdb.org)

*Grupo de adultos que sirven como ejemplo para personas sordas o con dificultades para oír entrenados para proveer experiencias de conciencia para aumentar el entendimiento de las necesidades de estudiantes sordos o con dificultades para oír y para mejorar el sentimiento de identidad y la estima propia de éstos.*

### **Denver Ear Associates**

401 W Hampden Ste 240

Englewood, CO 80110

(303) 788-7800

*Centro de servicios completos para implantes cochlear que proveen consulta médicas, de audiología, pruebas, terapia de diagnóstico y servicios internos para escuelas.*

### **The Early Literacy Development Initiative (ELDI) Colorado School for the Deaf and the Blind – CSDB**

**For information about IRP, please contact:** Dinah Beams [dbeams@comcast.net](mailto:dbeams@comcast.net) or 303.735.5405

### **The Integrated Reading Project (IRP):**

*El proyecto integrado de la lectura (IRP) se diseña para ayudar a las familias a aprender cómo leer y gozar de los libros con sus niños que sean sordos y con dificultades de oír. Nunca es demasiado temprano comenzar a desarrollar un amor de libros, y a poner la fundación para el éxito futuro en la lectura y la escritura. Como los padres leen a sus niños, se realza el aprendizaje de idiomas y se fomenta la comunicación. ¡La lectura junta también proporciona una oportunidad maravillosa para la vinculación! Puntos claves del proyecto integrado de la lectura: El proyecto integrado de la lectura se diseña para las familias que han elegido un acercamiento simultáneo de la comunicación (que firma y que expresa al mismo tiempo). Usando senas conceptual en el orden de las palabras en inglés.*

*For more, see:*

[http://www.csdb.org/chip/m\\_earlylit\\_ini.html](http://www.csdb.org/chip/m_earlylit_ini.html)

**The Shared Reading Project (CSDB): For information about SRP, please contact:** Deb Branch [dbranch@csdb.org](mailto:dbranch@csdb.org) or 719.578.2221 or Cathy Bennett [cbennett@csdb.org](mailto:cbennett@csdb.org) or 719.578.2168 (t) *SRP enseña a padres y a otros miembros de familia cómo leer historias a su niño que es sordo o con dificultades de oír usando señas (ASL). ; Las familias firman para una sesión de veinte semanas durante el año escolar; Cada semana, un profesor particular y sordo visita a la familia y demuestra cómo leer un libro de niños*

*using ASL. See more at:*

[http://www.csdb.org/chip/m\\_earlylit\\_ini.html](http://www.csdb.org/chip/m_earlylit_ini.html)

### **The Early Years Parent Group (CSDB)**

Contact: Jennie Germano - Director of Early Education Programs

719-578 – 2116 - [jgermano@csdb.org](mailto:jgermano@csdb.org)

or

Dana Ryan

719-578-2156 - [dyan@csdb.org](mailto:dyan@csdb.org)

*Este grupo de padres regional está para las familias en Colorado con los niños que son sordos o dificultades de oír de nacimiento hasta cinco años. El programa de los años proporcionará una oportunidad para que las familias vengán junto construir relaciones con otras familias, sordo y con dificultades de oír, y de los profesionales en su área que trabajan con los niños jóvenes que son sordos o dificultades de oír.*

### **LISTEN Foundation**

6950 E. Belleview Ave., Suite 203

Greenwood Village, CO 80111

(303) 781-9440, (303) 781-2018 (fax)

email: [lstnfoun@aol.com](mailto:lstnfoun@aol.com)

[www.listenfoundation.org](http://www.listenfoundation.org)

*Provee asistencia financiera y un período gratis de 90 días para diagnósticos y evaluación para que los niños sordos o con dificultades para oír tengan la oportunidad de oír y hablar.*

### **Marion Downs Hearing Center “Communication for a Lifetime”**

Specializing in direct clinical services/parent support/consumer advocacy/research/education

1793 -2 Quentin Street

Aurora, CO 80014

[www.mariondownshearingcenter.org](http://www.mariondownshearingcenter.org)

720-848-2970

**Mental Health Corporation of Denver**

Specialized counseling services for individuals who are deaf/hard of hearing

303-504-6500 voice

303-300-2034 tty

[www.mhcd.org](http://www.mhcd.org)

**Nanette Thompson, M.S. CCC-SLP, Cert. AVT**

303-887-0842

*Provides individual speech/language therapy and aural rehabilitation to children who are deaf/hard of hearing. Specializing in auditory-verbal therapy.*

**Relay Colorado - Dial 711**

*Voice Relay services for the deaf or speech impaired*

**Rocky Mountain Cochlear Implant Center**

601 East Hampden Ave STE 530

Englewood, CO 80110-2776

303-806-6293

Fax 303-806-6291

[www.TheCNI.org](http://www.TheCNI.org)

*RMCIC es consultas de abastecimiento de centro de un implante coclear del servicio completo, evaluaciones médicas y audiológica, terapia, y en servicio de diagnóstico para las escuelas.*

**\*Rocky Mountain Deaf School**

1921 Youngfield St.

Golden, CO 80401

(303) 984-5749 voice

303-984-5741 tty

website: <http://www.rmdeafschool.net/>

*La misión de esta escuela es la de proveer a niños sordos desde la niñez temprana hasta el 12avo. año escolar una educación que sea amigable para los sordos, que apoye al hogar del niño, manejada por*

**University of Northern Colorado**

Teacher Preparation Program Deaf/Hard of Hearing School of Special Education

Campus Box 141 501 20th Street

Greeley, CO 80639

Program Coordinator: John Luckner

970)351-1672 V/TTY [john.luckner@unco.edu](mailto:john.luckner@unco.edu)

*los padres, la comunidad de sordos y el personal escolar.*

**Rocky Mountain Ear Center:**

601 East Hampden Ave. Ste 530, Englewood, CO

80113-2776, 303-783-9220, 303806-6292(fax)

[www.TheCNI.org](http://www.TheCNI.org)

*RMEC es un centro de la audiencia del servicio completo que ofrece consultas, pruebas audiológica y la terapia de diagnóstico, intervención de aparatos oído (dispositivo incluyendo de BAHA), y en servicio de dispensación, quirúrgicos para las escuelas.*

**Sewall Child Development Center**

1360 Vine, Denver, CO 80206

(303) 399-1800

*Servicios de intervención temprana para niños elegibles para Parte C o Parte B; programa especializado para niños sordos o con dificultades para oír.*

[www.sewall.org](http://www.sewall.org)

**Specialized Services for Hearing Impaired Children**

441 Saint Paul Street, Denver, CO 80206

(303) 321-8611

*Speech, hearing & language services for children w/hearing loss via auditory-verbal training 0-10 years old.*

**University Hospital**

Audiology Department

1635 N Ursula St

Aurora, CO 80010

303-372-3190

*Pruebas auditivas, dispensario de aparatos de oír, programa de implantes cocleares; Clínica del Oído Marion Downs.*

## RECURSOS NACIONALES

### **Advanced Bionics Corporation**

12740 San Fernando Road  
Sylmar, CA. 91342 USA

*Para padres que están considerando implantes cochlear para su hijo y que requieran mayor información.*

### **Alexander Graham Bell Association for the Deaf and Hard of Hearing**

3417 Volta Place, NW  
Washington, D.C. 20007-2778  
V (202) 337-5220 TTY (202) 337-5221  
Website: [www.agbell.org](http://www.agbell.org)

*Organización internacional formada por padres, profesionales y niños y adultos sordos o con dificultades para oír que provee boletines, revistas e información relacionadas con la educación oral. Programas de ayuda financiera disponibles para niños con pérdida auditiva. Mentores, oportunidades de liderazgo para niños y jóvenes sordos o con dificultades para oír y servicios de cabildeo disponibles para los miembros.*

### **American Academy of Audiology**

8201 Greensboro Dr., Ste 300  
McLean, VA 22102  
1-800-222-2336 v/tty  
web: [www.audiology.org](http://www.audiology.org)

*Organización profesional para audiólogos; provee información sobre audiología y temas relacionados.*

### **American Society for Deaf Children**

PO Box 3355  
Gettysburg, PA 17325  
v/tty (717) 334-7922  
Parent hotline 1(800) 942-ASDC  
Email: [asdc1@aol.com](mailto:asdc1@aol.com)  
[www.deafchildren.org](http://www.deafchildren.org)

*Publica "The Endeavor" y provee apoyo a padres, especialmente relacionado con el uso del Lenguaje de Señas Americano.*

### **American Speech-Language-Hearing Association**

10801 Rockville Pike  
Rockville, MD. 20853-3279  
(301) 897-5700  
[www.asha.org](http://www.asha.org)

*Organización profesional para patólogos del habla y lenguaje y audiólogos; provee información acerca de afecciones de la comunicación.*

### **Auditory-Verbal International, Inc. (AVI)**

2121 Eisenhower Ave., Suite 402  
Alexandria, VA. 22313  
(703) 739-1049 V (703) 739-0874 TTY  
[www.auditory-verbal.org](http://www.auditory-verbal.org)

*Organización internacional que provee recursos e información para padres y profesionales acerca de cómo enseñar a los niños con dificultades para oír a hablar usando el oído residual y amplificación.*

### **Beginnings for Parents of Hearing Impaired Children, Inc.**

PO Box 17646  
Raleigh, NC 27609  
Toll free: Voz/teletipo 919-850-2746  
*Organización de recursos y referencias que produce materiales y videos orientados a ayudar a familias a decidir los métodos de comunicación que desean utilizar.*  
[www.ncbegin.com](http://www.ncbegin.com)

### **Better Hearing Institute**

P.O. Box 1840  
Washington, DC. 20013  
V/TDD 1(800) EAR-WELL  
*Organización con fines no-lucrativos. Provee información acerca de la pérdida auditiva, los aparatos de oír, y a donde ir para recibir ayuda.*

### **Boystown National Research Hospital**

Center for Childhood Deafness  
555 N. 30<sup>th</sup> Street  
Omaha, NE 68131  
V/tty: (402) 498-6521  
[www.babyhearing.org](http://www.babyhearing.org)

### **Central Institute for the Deaf**

818 S. Euclid Avenue  
St. Louis, MO 63110  
(314) 977-0000  
*Investigación, información y recursos relacionados con la sordera.*

### **CNI Center for Hearing**

701 East Hampden Ave  
Ste.330, Englewood,CO 80113  
303-806-7416,303-788-5469  
[www.TheCNI.org/hearing](http://www.TheCNI.org/hearing) or [jstucky@thecni.org](mailto:jstucky@thecni.org)

*Offering a wide array of programs and services for children and families, including support groups, summer camps, donated cochlear implant and bone anchored hearing aid systems , auditory/verbal therapy*

**Cochlear Corporation**

61 Inverness Drive East, Suite 200  
Englewood, CO. 80112  
V/TDD 1(800) 523-5798  
Para padres que están considerando implantes  
cochlear para su hijo y que requieran mayor  
información.

**Cochlear Implant Association, Inc**

5335 Wisconsin Ave., NW Ste. 440  
Washington, DC 20015-2034  
(202) 895-2781 v/tty  
www.cici.org  
Organización con fines no lucrativos para los  
recipientes de implantes cochlear, sus familias,  
profesionales y otros individuos interesados en los  
implantes cochlear. La asociación provee apoyo,  
información y acceso a los grupos locales de apoyo  
para adultos y niños que tienen implantes cochlear, o  
que están interesados en aprender acerca de los  
implantes cochlear. También abogamos por los  
derechos y los servicios para la gente con pérdida  
auditiva.

**Deafpride**

1350 Potomac Ave. SE  
Washington, DC 20003  
(202) 675-6700 V/TDD  
*Cabildeo para los derechos de los sordos y sus familias.*

**Familias de Colorado para Manos y Voces****Hands & Voices (National)**

P.O. Box 3093  
Boulder, CO 80307  
Toll free 1-866-422-0422  
www.handsandvoices.org  
Organización dirigida por padres de familia dedicada  
al apoyo imparcial de familias que tienen hijos sordos  
o con dificultades para oír. Actividades incluyen  
eventos de reclutamiento, seminarios educacionales,  
cabildeo, enlaces de padres de familia, y un boletín  
informativo.

**Hearing Loss Association of America (HLAA)  
formerly Self Help for Hard of Hearing People,  
Inc. (SHHH)**

7910 Woodmont Ave., Ste. 1200  
Bethesda, MD 20814  
V (301) 587-1788 tty (301) 657-2249  
www.shhh.org

*See links to education /children with hearing loss;  
organizations; other resources on the web; about*

*SHHH (for position papers); Listserv for parents of  
hard of hearing kids.*

**House Ear Institute**

2100 West Third Street, Fifth Floor  
Los Angeles, CA. 90057  
(213) 483-4431 V (213) 484-2642 TTY  
*Organización con fines no lucrativos que provee  
información acerca de la pérdida auditiva.*

**Infant Hearing Resources Hearing & Speech  
Institute**

3515 SW Veterans Hospital Road  
Portland, OR 97201  
(503) 228-6479  
*Información y recursos para niños pequeños sordos o con  
dificultades para oír.*

**Info to Go**

Gallaudet University  
800 Florida Ave. NE  
Washington, D.C. 20002-3695  
V 202-651-5051 202-651-5052 TTY  
Email: clearinghouse.infotogo@gallaudet.edu  
www.gallaudet.edu  
*Fuente central de información acerca de tópicos  
relacionados con la sordera y la pérdida auditiva.  
Disemina información acerca de la sordera, la pérdida  
auditiva, servicios y programas relacionados con personas  
con pérdida auditiva a través de los Estados Unidos.*

**International Hearing Dog, Inc.**

5909 East 89th Ave.  
Henderson CO.  
(303) 287-3277 V/TDD  
Entrenamiento y colocación de perros para sordos.

**Intertribal Deaf Council**

[www.epcc.edu/community/nmip/idc.html](http://www.epcc.edu/community/nmip/idc.html)  
*Upholds and continues the Native American  
traditions and holds events/conventions for Native  
American deaf and hard of hearing individuals in the  
U.S. and Canada.*

**John Tracy Clinic**

806 W. Adams Blvd.  
Los Angeles, CA. 90007  
(800) 522-4582  
www.johntracyclinic.org  
*Provee un programa de estudios gratuito que enseña a  
hablar a niños e infantes con dificultades para oír, además  
de clínicas - todo para los padres.*

**Leadline**

1(800) 352-8888  
*Línea caliente para padres relacionada con los problemas  
de los sordos o con dificultades para oír.*



**Marion Downs Hearing Center “Communication for a Lifetime”**

1793 -2 Quentin Street  
Aurora, CO 80014  
www.mariondownshearingcenter.org  
720-848-2970

*Información acerca de las pruebas universales del oído para recién nacidos, evaluaciones, diagnósticos e intervención temprana. Resultados de la investigación disponibles.*

**National Association of the Deaf**

814 ThayerAve.  
Silver Springs, MD. 20910  
v(301) 587-1788 tty(301) 587-1789  
www.nad.org

*Una organización creada hace 111 años para el cabildeo del consumidor sordo; suscripciones de \$25 para la revista “The NAD Broadcaster”*

**National Center for Low-Incidence Disabilities**

University of Northern Colorado  
Campus Box 146  
Greeley, CO 80639  
1-800-395-2693  
(970) 351-1151 v/tty  
www.nclid.unco.edu

*El NCLID es un centro financiado con fondos federales establecido para incrementar la capacidad de la nación de proveer servicios educacionales y de otros tipos para infantes, niños y jóvenes sordos, ciegos o con discapacidades severas. Las cuatro funciones principales del NCLID son: el intercambio de información para familias, maestros, administradores, y otros proveedores de servicios; apoyo local para maestros y familias para incrementar los servicios especializados; entrenamiento para maestros para incrementar la oferta de maestros especialmente entrenados; y la investigación y diseminación de la investigación y las mejores prácticas.*

**National Cued Speech Association**

23970 Hermitage Road  
Shaker Heights, OH 44122  
Toll Free Voz/teletipo: (800) 459-3529  
Email: cuedspdics@aol.com  
www.cuedspeech.org

*Para información general y para como encontrar contactos locales acerca del lenguaje con claves.*

**National Deaf Education Project**

Lawrence M. Siegel, Director  
TTY: (415) 925-6798  
Voz: (415) 925-6797

Email: ndep@worldnet.att.net  
www.ndepnow.org

*A Collaborative project of the American Society of Deaf Children, The Conf. Of Ed. Administrators of Schools for the Deaf, the NAD, Gallaudet and others to reform the educational delivery system for deaf/hh children.*

**National Black Deaf Advocates**

246 Sycamore St., Ste. 100  
Decatur, GA 30030  
TTY: 404-687-9155; Voz 404-687-8920  
www.nbda.org

*Promotes the well-being, culture, and empowerment of African-Americans who are deaf or hard of hearing.*

**The National Center for Hearing Assessment & Management (NCHAM)**

2880 Old Main Hill - Logan, Utah 84322  
Tel: 435.797.3584  
http://www.infantheating.org/index.html

*The goal of the National Center for Hearing Assessment and Management (NCHAM - pronounced "en-cham") at Utah State University is to ensure that all infants and toddlers with hearing loss are identified as early as possible and provided with timely and appropriate audiological, educational, and medical intervention. NCHAM's research, training, and technical assistance activities contribute to this goal*

**National Deaf Latinas/os**

Deaf Aztlan  
PO Box 14431  
San Francisco, CA 94114  
www.deafvison.net/aztlan/

*Promotes the well-being, culture, and empowerment of Latinas/os who are deaf or hard of hearing.*

**NIDCD Heredity Hearing Impairment Resource Registry**

555 No.30th Street, Omaha, NE 68131  
(800) 320-1171 V/TDD  
E-mail: [deaf@boystown.org/hhrr](mailto:deaf@boystown.org/hhrr)

**Options**

7056 So. Washington Ave.  
Whittier, CA. 90602  
(310) 945-8391

*Consejo Internacional de Escuelas Privadas Independientes que proveen Educación Oral/Auditiva para niños con dificultades para oír.*

**S.E.E Center for the Advancement of Deaf Children**

PO Box 1181  
Los Alamitos, CA 90720  
(213) 430-1467

Email: [seecenter@seecenter.org](mailto:seecenter@seecenter.org)  
<http://www.seecenter.org/>

*The Goals of the S.E.E. Center for the Advancement of Deaf Children are: To promote early identification and intervention; to promote development of improved English skills; to promote understanding of principles of Signing Exact English and its use; to promote information to parents on deafness and related topics*

**SKI\*HI Institute**

Utah State University  
6500 Old Main Hill

Logan, UT 84322-6500  
(435) 797-5600

*Currículo de Intervención Temprana para niños con pérdida auditiva.*

**The Starkey Fund**

6700 Washington Ave. SO  
Eden Prairie, MN. 55344  
(800) 328-8602

*Dona instrumentos para oír a individuos que no los pueden costear. Esto se logra a través de dispensarios locales que llenan una solicitud que es evaluada por Starkey*

**TRIPOD**

2901 North Keystone St.  
Burbank, CA 91504  
Voz/teletipo 818-972-2080  
*Programa innovador de educación*

**SITIOS WEB BUENOS “Para Empezar”**

[www.hearingbaby.org](http://www.hearingbaby.org)  
[www.gohear.org](http://www.gohear.org)  
[www.handsandvoices.org](http://www.handsandvoices.org)  
[www.agbell.org](http://www.agbell.org)  
[www.asha.org](http://www.asha.org)  
[www.nad.org](http://www.nad.org)

<http://www.boystownhospital.org/parents/index.asp>  
<http://members.tripod.com/listenup/>  
[www.deafchildren.org](http://www.deafchildren.org)  
[www.mariondownshearingcenter.org](http://www.mariondownshearingcenter.org)  
[www.ndepnow.org](http://www.ndepnow.org)

**CLUBES DE SERVICIO QUE APOYAN PROGRAMAS PARA EL OÍDO Y EL HABLA****Business and Professional Women's Clubs, National Federation**

2012 Massachusetts Avenue NW  
Washington, DC 20036  
(202) 293-1100

**Civitan International**

I Civitan Place  
Birmingham, AL 35213-1983  
(205) 591-8910  
(800) CIVITAN

**Lions Clubs International**

300 22nd Street  
Oak Brook, IL 60521  
(708) 571-5466

**Sertoma International**

1912 East Myer Boulevard  
Kansas City, MO 64132  
(816) 333-8300

**Kiwanis, International**

3636 Woodview Place  
Indianapolis, IN 46268-3196  
(317) 875-8755  
(800) 549-2647

**Pilot International**

244 College Street  
PO Box 4844  
Macon, GA 31213-0599  
(912) 743-7403

**Quota International**

1420 21st Street NW  
Washington, DC 20036  
(202) 331-9694

**Rotary International**

1 Rotary Center  
1560 Sherman Avenue  
Evanston, IL 60201(708) 866-3000

## SITIOS WEB ADICIONALES NO INCLUIDOS EN LAS LISTAS DE RECURSOS NACIONALES Y ESTATALES

### **Animated American Sign Language Dictionary**

[www.bconnex.net/~randys/](http://www.bconnex.net/~randys/)

*Este sitio provee videos y animaciones que demuestran el uso de señas y deletreo con los dedos para un glosario de un vocabulario en inglés.*

*Contiene muchos enlaces a sitios relacionados.*

### **American Annals of the Deaf**

<http://gupress.gallaudet.edu/annals/>

*A professional journal dedicated to quality in education and related services for deaf or hard of hearing children and adults*

### **American Sign Language Dictionary Online**

[www.deafworldweb.org/asl/](http://www.deafworldweb.org/asl/)

### **Beach Center: Family Resources**

[www.beachcenter.org](http://www.beachcenter.org)

### **Boys Town National Research Hospital**

<http://www.boystownhospital.org/parents/info/index.asp>

*- Este sitio contiene conjuntos de información y enlaces para padres y profesionales acerca de la pérdida auditiva, aparatos de oír, y la sordera.*

### **California State University Northridge**

<http://menus.csun.edu/MENUS%20text/index.html>

*An excellent resource for professionals, educators, and parents as a national center of deafness.*

### **Deaf Education Option Web**

<http://www.notepage.com/dahoh/dlinks.htm>

*Se presentan descripciones y discusiones relacionadas con los varios entrenamientos de comunicación que pueden utilizarse por los niños sordos y sus familias. Incluye información acerca de la tecnología.*

### **Hearing Health Magazine**

[www.hearinghealthmag.com](http://www.hearinghealthmag.com)

*Sitio web que incluye artículos de temas de actualidad, incluyendo una cantidad considerable acerca de los recién nacidos, la sordera, e información para el consumidor*

### **Sign2me**

[www.sign2me.net](http://www.sign2me.net)

*Beneficios de la enseñanza del lenguaje a señas para los bebés*

### **ADCO**

<http://www.adcohearing.com/>

*Enlace para tecnología de asistencia con libros muy buenos.*

### **Butte Publications**

[www.buttepublishing.com](http://www.buttepublishing.com)

*Libros de Lenguaje de Señas Americano de buena calidad*

### **Hearing Resource Links**

[www.islandhearing.com/links.html](http://www.islandhearing.com/links.html)

### **KidSource OnLine**

[www.kidsource.com](http://www.kidsource.com)

*Enlace a una discusión para los padres acerca de ¿Qué es la Intervención Temprana?.*

### **Listen Up**

<http://www.listen-up.org/>

*Sitio web establecido por los padres de un niño con dificultades para oír. Incluye una discusión de un programa de estimulación de la comunicación mercadeado por el sitio. Contiene también muchos enlaces para padres y niños.*

### **Michigan State University ASL Browser Web Site**

<http://commtechlab.msu.edu/sites/aslweb/browser.htm>

*A basic dictionary of ASL terms using quick time animation*

### **National Deaf Education Project**

[www.ndepnow.org](http://www.ndepnow.org)

*Web site with resources about national reformation projects/the National Agenda/Deaf Child Bill of Rights*

### **NICHY**

<http://www.nichy.org>

*NICHY is one of four clearinghouses established by Congress to provide specialized information on disabilities.*

### **Oral Deaf Education**

[www.oraldeafed.org](http://www.oraldeafed.org)

*Recursos gratuitos para los padres de niños sordos o con dificultades para oír, en inglés, español, francés y chino.*

### **Speechreading**

[www.mambo.ucsc.edu/psl/lipr.html](http://www.mambo.ucsc.edu/psl/lipr.html)

*Contiene abstractos de publicaciones y gráficas de varios investigadores en el área de la lectura de labios.*

### **Where Do We Go From Hear?**

[www.gohear.org](http://www.gohear.org)

*Sitio galardonado puesto por la madre de un niño de Colorado con dificultades para oír. Ofrece historias familiares, recursos, y muñecos con aparatos de oír*

## FUENTES DE FINANCIAMIENTO PARA NIÑOS

### **Colorado State Grange Mandy Project**

Cindy Greer, Mandy Project Coordinator  
7629 CR 100, Hesperus, CO 81326  
970-588-3386  
hcrdgreer@frontier.net

*Application requires audiogram, letter from parent, picture of family, some financial records. The Project writes a check for the awarded amount. The check is written directly to the provider.*

### **Communications for the Deaf and Hard of Hearing (CDHH)**

Contact: Hal Leith, (303) 278-1204,  
2050 Mt. Zion Drive, Golden, CO 80401  
This is a private citizen who has a donation bank. These hearing aids are not typically the latest technology but may be suitable for some children. If a match is found, these aids are donated free of charge.

### **CNI Center for Hearing**

701 East Hampden Ave  
Ste.330, Englewood, CO 80113  
303-806-7416, 303-788-5469  
[www.TheCNI.org/hearing](http://www.TheCNI.org/hearing) or [jstucky@thecni.org](mailto:jstucky@thecni.org)  
*Offering a wide array of programs and services for children and families, including support groups, summer camps, donated cochlear implant and bone anchored hearing aid systems, auditory/verbal therapy, and more*

### **Disabled Children's Relief Fund (DCRF)**

P.O. Box 7420,  
Freeport, N.Y. 11520  
#516-377-1605

*Misión: Promover el crecimiento y desarrollo de los niños con discapacidades, incrementar la conciencia del público, y apoyar los esfuerzos que fortalecen el cumplimiento de las leyes locales y federales que benefician a los niños con discapacidades.*

### **Easter Seal Society – El Paso County**

719-574-9002

*Easter Seals coordinates the HEARS program along with Sertoma in El Paso County. Applications are due before the end of the month and the board meets the last week of each month to decide about funding. They work through the Colorado Speech and Hearing*

*Clinic, a United Way Agency. Digital aids are denied funding typically, but children occasionally qualify for help through an arrangement with Colorado Otolaryngology Associates. The Clinic may also be a source for assistance.*

### **Friends of Man**

P.O. Box 937  
Littleton, CO 80160-0937  
(303) 798-2342

*A therapist, nurse or audiologist must call for the application.*

### **Colorado Division of Vocational Rehabilitation**

Contact: Krista Dann 303-894-2525

*Assists individuals over the age of 18 years prepare for, obtain and/or maintain employment.*

### **The HIKE Fund (Hearing Impaired Kids Endowment Fund)**

[www.thehikefund.org](http://www.thehikefund.org)

Local contact: Marilyn Hepp (303) 986-6705  
*Propósito: Proveer dispositivos auditivos para niños con dificultades para oír desde recién nacidos hasta los 20 años edad, cuyos padres no pueden costear esta necesidad especial.*

### **HEAR Project**

Nancy Schrer: (970) 351-2012 (Denver)  
*Diseñado para complementar la compra de amplificación, dispositivos de asistencia, equipo de implantes coclear, sistemas FM, y servicios que necesitan los niños menores de 21 años.*

### **LISTEN Foundation**

6950 E. Belleview Ave., Suite 102  
Greenwood Village, CO 80111  
(303) 781-9440,  
(303) 781-2018 (fax)  
email: [lstnfoun@aol.com](mailto:lstnfoun@aol.com) [www.listenfoundation.org](http://www.listenfoundation.org)  
*LISTEN es una organización con fines no lucrativos que provee asistencia financiera y servicios de terapia a familias y niños sordos o con dificultades para oír para: servicios de intervención temprana, habilitación, apoyo y educación para los padres, coordinación con las escuelas, y entrenamiento para profesionales.*

**Rotary International**

District Office: Adele Emerson  
(303) 477-0654,  
fax (303) 477-0658

**Sertoma CI Club**

*For children who need financial assistance to pay for  
a cochlear implant or parts, primarily for Denver  
area Residents.*

Denver:

Al Keeler, 303-771-0395

Jackie Clarke 303-762-2155

**SSI (Supplemental Security Income)**

1-800-772-1213

*El promedio de tono puro tiene que ser mayor que  
90dB y la discriminación con ayuda menor que 40%.*

**Starkey Hearing Foundation**

[www.starkey.com](http://www.starkey.com)

## FUENTES PRIVADAS DE FINANCIAMIENTO:

### Fuentes de Financiamiento

El Fuente de Financiamiento es un esfuerzo colaborativo de tres grupos de apoyo para familias: Family Voices, ([www.familyvoices.org](http://www.familyvoices.org)), Colorado Families for Hands & Voices, ([www.handsandvoices.org](http://www.handsandvoices.org)), y el Alexander Graham Bell Asociación para los Sordos y por Gente con Dificultades Auditivas ([www.coloradoagbell.org](http://www.coloradoagbell.org)).

Los padres que compilaron esta información tienen niños con pérdida de oído y querían ayudar a otros padres a encontrar fondos para pagar por aparatos y otros gastos.

Por el Fuente de Financiamiento completa , vea nuestra pagina de web [www.handsandvoices.org](http://www.handsandvoices.org)

Organización	Posibilidades de Fondos – Quien va a recibir el dinero (familia o Proveedor)	Tiempo para procesar	Limites de salario	Limites de edad	Documentación requerida	Ciudadano -Residente	Cobertura
<b>AV Hunter</b>	Desiciones caso por caso  Los cantidades pueden variar  Cheque se hace al nombre del vendedor	Tres semanas que el aplicación es completo	No especificado	De 3 años en adelante	2 formas de ID, prescripción para los aparatos, estimado del costo, prueba de domicilio en Colorado (minimo de 12 meses)	Vea el aplicación	Equipo medico
<b>Center for Speech, Language, and Hearing</b>	Desiciones caso por caso	Uno o dos semanas para processor y responder	Se corbra basado en el sueldo o salario de la persona	Recien nacido hasta adulto	Verificar cuanto ganas y algunas veses el permiso del medico		Aparatos para oír digitales, dos paquetes de pilas, visitas seguidas, visitas garantizadas
<b>Communication for the Deaf and Hard of Hearing</b>	Aparatos para oír reconstruidos	Cuando hay aparatos disponibles	Cualquier persona necesitada				Aparatos para oír usados son donados a gente necesitada
<b>The Elks Lodge</b>	Cantidad normal \$200-\$300 pero depende en el Elks Lodge Local	Depende cuando reciben la solicitud. Juntan una vez por mes	Bajo salario	Enfocados al niño		Posiblemente en el futuro	Necesidades individuales

<b>Organización</b>	<b>Posibilidades de Fondos – Quien va a recibir el dinero (familia o Proveedor)</b>	<b>Tiempo para procesar</b>	<b>Limites de salario</b>	<b>Limites de edad</b>	<b>Documentación requerida</b>	<b>Ciudadano -Residente</b>	<b>Cobertura</b>
<b>First Hand Foundation</b>	Mandan el dinero directamente al proveedor  Tienen que dar el nombre y direction del proveedor	Decision 7-10 dias despues de la junta del mes		El niño necesita seguir bajo el cuidado del pediatra o un niño mayor de 17 años debe seguir su mente como un niño	Una carta del doctor, documentación de la salud del niño, pruebas del estado financiero, una carta de denegación de Medicaid o la aseguranza, foto del niño, informacion del equipo medico o el studio medico		
<b>Hear Now/Starkey</b>	Programa de ultimo recurso	6-8 semanas			Cliente debe pagar por la solicitud - aplicacion \$50.00 y no es reembolsable. Un solicitud - aplicacion por aparato.		Aparatos para oír
<b>The Hearing Foundation: International Hearing Health Missions</b>		5-7 dias	Guias de HEAR Now			En todo el mundo	Aparatos analogos, herramientas para limpiar, y pilas
<b>H.E.A.R. Project</b>	\$100-\$500	2-4 semanas	Forma Corta: 200% de pobreza (\$36,800 por familia de cuatro personas) Forma Larga: para familia de cuatro combinada ganar \$70,000	Recien nacido hasta 18 años	Forma Corta: carta del audiologo. Forma Larga: prueba de lo que gana, pruebas del banco, pruebas de necesidades medicas, carta del padre necesitado, foto con permiso para usarla y una audiograma		Aparatos para oír, moldes, reparaciones, y sistemas FM
<b>H.I.K.E</b>	Desiciones caso por caso	Mas o menos 6 meses	No hay limite de cuanto gana. Muchos son hijos de padres que trabajan pero no tienen dinero para cubrir esta necesidad especial	Recien nacido hasta 20 años	Información financiera, la forma W-2 y un recibo reciente de pago, un audiograma, un receta de un audiologo o medico autorizado		Aparatos para oír, sistemas FM, computadoras de asistencia para niños sordos o con dificultades auditivas

<b>Organización</b>	<b>Posibilidades de Fondos – Quien va a recibir el dinero (familia o Proveedor)</b>	<b>Tiempo para procesar</b>	<b>Limites de salario</b>	<b>Limites de edad</b>	<b>Documentación requerida</b>	<b>Ciudadano -Residente</b>	<b>Cobertura</b>
<b>Mandy Project</b>	Normalmente \$500.-\$750. Cheques solo para el proveedor	2 semanas	No hay limites	Recien nacido hasta el universidad	Audiograma, foto, y permiso para usar la foto	Posible en el futuro	Abierto para cubrir todo para los niños sordos o con dificultades auditivas
<b>Miracle-Ear Children’s Foundation</b>	Cobertura de los aparatos para oír	4-6 semanas	\$20,000-\$40,000	Recien nacido hasta 16 años	Audiograma	Ciudadano Americano o residente legal	Aparatos digitales, BTE y In-the-Ear
<b>Hearing Aid Bank for Weld County</b>	Aparatos para oír reconstruidos	2 semanas a un mes	Limites de pobreza de el Departamento de Salud		Audiograma con menos de tres meses	Residente del condado de Weld	Aparatos reconstruidos
<b>Larimer County hearing Aid Bank</b>	\$75.00-\$200.	Mas o menos 2 meses	Depende cuanto gana		Audiograma con menos de un año	Residente del condado de Larimer	Reparaciones, moldes, y aparatos para oír
<b>CNI Center for Hearing’s Cochlear Implant Assistance Fund</b>	Intentan que el hospital, el audiologo y medico reducen sus cuotas o no cobren nada. Lo que se gasta es aproximadamente \$11,000 comparado a \$65,000 que es el costo		Aceptan solicitudes de gente no asegurada o con una aseguranza baja	1 año hasta adulto		Residentes legales	Systemas de Implantes Cochlear incluyendo components internos y externos
<b>HealthONE Alliance</b>	Maximo \$2000		Demonstrar necesidad financiera		Tiene que ser referido por una agencia apropiada y mandar la solicitud por la agencia apropiada	Residente del condado de Denver	Gastos medicos o de hospital



## LIBROS

**American Sign Language Dictionary**, Sternberg M.L.A. New York: Harper and Row.

**A Child Sacrificed to the Deaf Culture**, By Tom Bertling. Wilsonville, Or: Kodiak Media Group, (1994)

**Balancing Act**: By Virginia M Scott. Butte Publications, Inc., (1997)

**Choices in Deafness: A Parent's Guide**. A collection of family stories about their deaf child and the communication method they use. Edited by Sue Schwartz, Ph.D. Woodbine House, 2006

**Come Sign with Us: Sign Language Activities for Children**. By Jan C. Hafer and Robert M. Wilson. Illustrated by Paul Setzer. 1998)

**Cochlear Implants in Children: Ethics and Choices**. John B. Christianson and Irene W. Geigh Washington, D.C.: Gallaudet University Press, 2002. Covers the ongoing controversy about implanting cochlear hearing devices in children. Describes findings from a survey and follow up interviews with parents of children who have implants.

**Cochlear Implantation for Infants and Children**, advances/senior editor, Graeme M. Clark: editors, Robert S.C. Cowan, Richard C. Dowell. Published by San Diego: Singular Pub. Group, (1997)

**The Comprehensive Signed English Dictionary**, Harry Bornstein, Karen L. Saulnier, and Lillian B. Hamilton, Editors

**Deaf History Unveiled**: Sixteen essays offer the current results of Harlan Lane, Renate Fischer, Margret Winzer, William McCagg, and 12 other noted historians in this field. John Vickrey Van Cleve, Editor

**Deaf Plus: A Multicultural Perspective** K.M. Christensen, Ed. Berkeley, CA: DawnSignPress, 2000 Eleven essays with information for teachers, administrators, psychologists, social workers, and families with deaf children about the multilingual and multicultural dimensions of the Deaf Community, including education/social needs of deaf children with Spanish-speaking heritage.

**Deaf President Now: The 1988 Revolution at Gallaudet University**. John B. Christiansen and Sharon N. Barnartt

**Facilitating Hearing and Listening in Young Children** Carol Flexer, 2<sup>nd</sup> edition, San Diego, A.: Singular Publishing Group, 1999; Emphasizes the need to create an "auditory world" Information on many facets of hearing loss, amplification technology, cochlear implants, federal laws and listening strategies.

**The Feel of Silence**: A compelling memoir about a lawyer and professor with a profound hearing loss surviving the trials of accommodating the hearing world, by Bonnie Poitras Tucker, J.D. Temple University Press, (1996)

**From Emotions to Advocacy: The Special Education Survival Guide** Pam Wright and Pete Wright Harbor House Law Press, Inc. Hartfield, VA 23071 [www.wrightslaw.com](http://www.wrightslaw.com)

**Foundations of Bilingual Education and Bilingualism**, Baker, C. (1996) Clevedon: Multilingual Matters

**How the Student with Hearing Loss Can Succeed in College: A handbook for Students, Families and Professionals**. Edited by Carol Flexer, Ph.D., Denise Wray, h.D., and Ron Leavitt, M.S. Foreword by Mark Ross, Ph.D. Alexander Graham Bell Association for the Deaf, Inc., (1990)

**Handtalk School**, Words and sign Language depict a group of students involved in putting on a Thanksgiving play at a school for deaf children. By Mary Beth. New York: Toronto: New York: Four Winds Press; Collier Macmillan Canada; Maxwell Macmillan International, (1991)

**How to Communicate with Infants before They Can Speak**, Garcia, Joseph(1999) [www.harriscomm.com](http://www.harriscomm.com)

**IDEA Advocacy for Children who are Deaf or Hard of hearing**, A guide for parents of children who are deaf or hard of hearing and the professional involved in their education. By Bonnie Poitras Tucker, J.D. Singular Publishing Group, (1997)

**IDEA as Amended in 2004** by Rud Rutherford Turnbull, Nancy Huerta, Matthew Stowe, Publication date June, 2005

**Kid-friendly Parenting with Deaf and Hard of Hearing Children** By Daria J. Medwid, Denise Chapman Weston. Washington, D.C.: Clerc books, (1995)

**The Mask of Benevolence: disabling the deaf community**, by Harlan Lane. New York: Knopf, (1992)

**My Sense of Silence: memoirs of a childhood with deafness**, by Lennard J. Davis. Urbana: University of Illinois Press, (2000)

**Never the Twain Shall Meet**, Bell, Gallaudet, and the Communications Debate. Richard Winefield

**Not Deaf Enough: Raising a Child who is Hard of Hearing with Hugs, Humor and Imagination** Patricia Ann Morgan Candlish. Washington, D.C.: Alexander Graham Bell Association for the Deaf, 1996 A parent's perspective provides an overview of services for hard of hearing children.

**Our Forgotten Children: Hard of Hearing Pupils in the Schools**. Edited by Julia Davis, Ph.D., SHHH Publications, (2001) 3<sup>rd</sup> edition

**Raising and Educating a Deaf child**, by Marc Marschart. New York: Oxford University Press, (1997)

**The Signing Family: what every parent should know about sign communication**, by David A. Stewart. Washington, D.C.: Gallaudet University Press, (1998)

**Signs for Me: Basic sign vocabulary for children**, by Bahan, B., & Dannis, J. (1990) Berkeley, CA Dawn Sign Press

**The Silent Garden**, Ogden, P.W., & Lipsett, 5. (1982) Understanding the hearing-impaired child. New York: St. Martin Press

**So your child has a hearing loss: next steps for parents**. Washington, DC: AG Bell, (2000)

**Sounds Like Home: Growing Up Black and Deaf in the South**, by Mary Hering Wright

**Special Children, Challenged Parents: the struggles and rewards of raising a child with a disability**, by Robert A Naseef. Secucus, N.J.: Carol Pub. Group, (1997)

**What's That Pig Outdoors?:** An inspiring autobiography of Henry Kisor, oral deaf book editor and columnist for the Chicago Sun Times. Henry Kisor, (1990)

**When Bad Things Happen to Good People**, Kushner, H. (1981) New York: Avon Books

**When the Mind Hears**, by Harlan Lane. A history of the Deaf, presenting the fundamental issues and controversies confronting deaf people

**When your Child is Deaf**, David M. Luterman with audiologist Mark Ross, who is hard of hearing from New York Press

**Wrightslaw: Special Education Law**, Peter W.D. Wright and Pamela Darr Wright Harbor Law Press, 1<sup>st</sup> edition 1999 [www.wrightslaw.com](http://www.wrightslaw.com)

## VIDEOS

### **Captioned Media Program**

National Association of the Deaf

1447 E. Main Street

Spartanburg, SC 29307

1-800-237-6213 (VOZ); 1-800-237-6819 (TTY); 1-800-538-5636 (FAX)

Email: info@cfv.org

**¿Qué es el Programa de Videos con Subtítulos?** Videos gratuitos (no se cobra renta); con subtítulos (no se necesita decodificador); Fundado por el Departamento de Educación de los Estados Unidos; Incluye etiquetas de retorno pagadas; Las personas sordas o con dificultades para oír, maestros, padres y otras personas interesadas pueden pedir prestados los materiales; Los otros servicios disponibles incluyen la diseminación de información acerca de servicios gratuitos de videos con subtítulos.

**¿Qué Videos Hay Disponibles?** Hay disponibles más de 4,000 videos educativos y de interés general; Los videos educativos incluyen temas en áreas de educación escolar, desde la pre-escuela hasta la universidad; Los videos educativos están acompañados con guías de lecciones escritas; Los videos de interés general incluyen películas clásicas y temas de interés especial, tales como viajes, aficiones, recreación, y otros; Se añaden aproximadamente 300 nuevos videos cada año (recomendados por los usuarios).

**A is for Access: Creating Full & Effective Communication Access for Students who are Deaf or Hard of Hearing** To order, call Hands & Voices Tol-Free: 1-866-422-0422 V/TTY in Colorado: 303-300-9763 or download an order form at [www.handsandvoices.org](http://www.handsandvoices.org)

**American Culture: The Deaf Perspective.** (4 cintas) Disponible a través de San Francisco Public Library, Teletipo (415) 557-4433 o Voz (415) 557-4434.

**Auditory-Verbal Therapy for Parents and Professionals:** Introduce la terapia auditiva-verbal. El desarrollo del lenguaje y el habla, etc, a través de historias de padres y de sesiones de terapia grabadas, disponible a través de A.G. Bell (202) 337-8767.

**Beginnings:** Un programa que examina en forma imparcial las alternativas de comunicación; disponible a través de Beginnings, Voz/Teletipo (919) 733-5920.

**Building conversations:** Producido por Boys Town National Research Hospital. (2 cintas).

**Computer-Assisted Note taking (CAN):** You see it-visual technologies for Deaf and Hard of Hearing People. Gallaudet University

**Come sign with us:** Los niños pueden aprender el lenguaje a señas con las actividades mostradas en el libro "best-seller" "Come sign with us" en cinta de video. Gallaudet University Press.

**Dreams Spoken Here** available at [www.oraldeaf.org](http://www.oraldeaf.org)

**Do You Hear That?** Muestra la terapia auditiva-verbal en sesiones con niños que usan aparatos de oír e implantes cochlear; para padres, educadores y profesionales, disponible a través de A.G. Bell (202) 337-8767.

**Early Intervention Illustrated Series:** "The Home Team" and "The Art & Science of Home Visits." To view these tapes, contact your Colorado Hearing Resource (CO-Hear) Coordinator. To purchase a copy, contact Boys Town Press or Hope, Inc.

**Families with hard of hearing children: What if you child has a hearing loss?** Padres y profesionales hablan de las dificultades de tener un niño con dificultades para oír. Disponible a través de tu coordinador Co-Hear (ve la página 21).

**Home Total Communication Video Tapes:** Muestra más de 1,000 señas, disponible a través de Hope, Inc. 809 North 800 East, Logan, Utah 84321, (801) 752-9533.

**I Can Hear!** Describe el enfoque auditivo-verbal para desarrollar el lenguaje y el habla; perfiles de familias y profesionales, disponible a través de A.G. Bell (202) 337-8767.

**I See What You Say:** A 12-minute introduction to Cued Speech from the Cued Speech Center, (919) 828-1218

**The Kids with the Hi-Tech Ears: Supporting Students with Cochlear Implants in the Classroom;** De SCS, Inc., disponible ahora – Hable al 303-639-5806 para información de cómo ordenar.

**Language Says It all:** Los Angeles, CA. TRIPOD Productions, (1987), ½”VHS.

**Lost Dreams and Growth:** Una cinta de video de 70 minutos por Ken Moses. Disponible a través de Resource Networks, (312) 862-4522, 930 Maple Ave. Evanston, IL 60202. (1988).

**Mother’s Look at Total Communication:** Una cinta de video VHS disponible a través de Modern Signs Press.

**Positive Parenting:** A family sign language curriculum. Producido por el Center for Hearing Loss in Children (2 cintas).

**Parents’ guide to deafness and hearing loss:** Cubre tópicos tales como cómo comunicarse, a donde ir por ayuda, y cual será la experiencia educacional del niño. Madison, WI, University of Wisconsin Hospital and Clinics, Dept. of Outreach Education (una cinta).

**Read With Me Series:** Brenda Schick and Mary Pat Moeller; Boystown Press  
<https://www.girlsandboystown.org/products>

**Show and Tell:** Explica los retos que imponen los trastornos auditivos a los maestros comunes, por la Clarke School, disponible a través de A.G. Bell (202) 337-8767.

**Sign Cartoons:** Incluye Superman, Gasparín, Raggedy Ann, Los Tres Osos, Popeye, and Los Tres Cochinitos, disponible a través HOPE, Inc.

**Sign Enhancers:** Demuestra el uso del lenguaje a señas, hable a Enhancers 1-800-76-sign-1.

**Sign With Me: Sign With Me Series – A family Sign Language Curriculum** Boystown Press Brenda Schick and Mary Pat Moeller <https://www.girlsandboystown.org/products>

**Teaching the Kids with High Tech Ears** Consideraciones para niños con implantes cochlear en el salón de clases. Seaver Creative Services, Email: [parentadvocate@handsandvoices.org](mailto:parentadvocate@handsandvoices.org).

**We are Hands & Voices:** A short video describing parent involvement and the Hands & Voices philosophy and organization. Order through [www.handsandvoices.org](http://www.handsandvoices.org)

## TÉRMINOS Y DEFINICIONES

**ACÚSTICA:**

Relacionada al sonido, el sentido del oído o la ciencia del sonido. Frecuentemente se utiliza para referirse a la calidad del ambiente de sonido.

**AMPLIFICACIÓN:**

El uso de aparatos de oír y otros dispositivos electrónicos para aumentar el volumen de un sonido para que pueda recibirse y entenderse más fácilmente.

**AMPLIFICACIÓN MONAURAL:**

El uso de un aparato de oír en lugar de dos.

**AMBIENTE MENOS RESTRICTIVO:**

Un principio básico de la Ley Pública 101-476 (IDEA) que requiere que las agencias públicas establezcan procedimientos para asegurar que a la mayor extensión posible, los niños con discapacidades, incluyendo los niños en las instituciones públicas o privadas y otros lugares de cuidado, sean educados con niños que no tiene discapacidades, y que las clases especiales, la educación por separado, y otros traslados fuera del ambiente educacional normal deben ocurrir solamente cuando la naturaleza o el grado de severidad de la discapacidad es tal que la educación en las clases regulares con el uso de dispositivos de ayuda no puede lograrse satisfactoriamente.

**APARATO DE OÍR**

Un dispositivo electrónico que amplifica y conduce el sonido al oído.

**APARATOS DE OÍR BINAURALES:**

Aparatos de oír que se ponen en los dos oídos.

**APARATOS DE OÍR MONTADOS EN EL CUERPO:**

Una unidad de amplificación que se coloca en el cuerpo. Provee mayor ganancia (potencia) y menos retroalimentación para individuos con pérdida auditiva severa. Utilizados primordialmente en situaciones especiales cuando los aparatos de oír montados en los oídos/orejas no se pueden usar.

**ARTÍCULOS DE AYUDA TÁCTILES:**

Un tipo de dispositivo de asistencia para la comunicación que emite una vibración o señal táctil para indicar la presencia de sonidos. Se coloca en el cuerpo y utiliza el sentido del tacto para llamar la atención hacia información que no puede oír un individuo con pérdida auditiva.

**ATONAL:**

Se refiere a la calidad de la voz que no tiene tonalidad musical o armónicas.

**AUDIOGRAMA:**

Una gráfica en la cual se graba la habilidad de una persona de oír diferentes frecuencias a diferentes volúmenes.

**AUDIÓLOGO:**

Una persona con grado en audiolología y especialista en pruebas del oído y de la pérdida auditiva. La Asociación Americana del Habla-Lenguaje y Oído es la única organización que actualmente certifica a los audiólogos, aunque la Academia Americana de Audiolología también certificará a los audiólogos en el futuro. Un audiólogo certificado utiliza las siglas CCC-A o FAAA como parte de su título.

**AUDIOMETRÍA CONDICIONAL DE JUEGO (ACJ):**

En la audiometría de juego, el audiólogo ayuda al niño a entender las reglas de cómo jugar un juego. Por ejemplo, cuando se le presenta al niño con un sonido, el debe de colocar un bloque en un recipiente, indicando que oyó el sonido. La audiometría de juego se usa generalmente cuando el niño tiene cuando menos 18 meses de edad.

**AUDIOMETRÍA DE REFUERZO VISUAL (ARV):**

Un método de evaluación en el cual se condiciona al niño a que vea un juguete que se prende cada vez que el niño oye un sonido; se utiliza con niños pequeños.

**AUDIOMETRÍA POR OBSERVACIÓN DEL COMPORTAMIENTO:**

Un audiólogo evalúa la respuesta del comportamiento de un niño hacia el sonido a través de la observación.

**BILINGÜE / BICULTURAL:**

Hablar con fluidez dos idiomas y ser miembro de dos culturas. Tales como las culturas de oír (lenguaje hablado) y de las sordera (lenguaje a señas).

**CABILDEO:**

Este término se refiere al rol de los padres o guardianes de desarrollar y monitorear el programa educacional del niño. Abogar por tu hijo significa saber cuales son sus derechos bajo la ley y participar activamente en el proceso de tomar decisiones para asegurarse que los servicios se entreguen de acuerdo con tus metas para el desarrollo y educación de tu hijo.

**COGNOSCITIVO:**

Se refiere a la habilidad de pensar, aprender y recordar.

**COMUNIDAD SORDA:**

El grupo de gente que comparte intereses comunes y un patrimonio común. Su método de comunicación es el Lenguaje a Señas Americano. La comunidad Sorda consiste de individuos, tanto sordos como no sordos, que responden con intensidad variable a las metas particulares de la comunidad que se derivan de las influencias culturales de la Sordera. La comunidad Sorda en los Estados Unidos puede tener un rango amplio de perspectivas con respecto a los problemas, pero el énfasis sigue siendo que la Sordera es un estado de ser positivo.

**CON DIFICULTADES PARA OÍR:**

1.) La pérdida auditiva, ya sea permanente o fluctuante, la cual afecta adversamente la habilidad de un individuo de detectar y descifrar algunos sonidos. 2) El término que prefiere la comunidad de Sordos o con dificultades para oír en vez de “con trastornos del oído” para referirse a individuos que sufren pérdida auditiva, pero que también tienen oído residual.

**CONDUCCIÓN ÓSEA:**

Sonido recibido a través de los huesos del cráneo.

**CON TRASTORNOS DEL OÍDO:**

Se aplica a aquellos que tienen discapacidades acústicas o deficiencias auditivas para los cuales el canal receptivo de comunicación principal, aún con el déficit, es el oído.

**CULTURA SORDA:**

Una manera de ver la vida manifestada en las costumbres, creencias, expresión artística, entendimientos y lenguaje particulares de la gente Sorda. Con frecuencia se utiliza la “S” mayúscula cuando la palabra Sordera o Sordo(a) se refiere a la comunidad o a los aspectos culturales de la Sordera.

**CHEQUEO AUDITIVO:**

Prueba audiométrica de la habilidad de oír frecuencias selectas a intensidades más altas que las que se oyen normalmente. El propósito es el de identificar individuos con pérdida del oído, en el menor tiempo posible, y de referirlos para otras pruebas adicionales.

**DECIBEL (dB):**

La unidad de medida del volumen de un sonido. Mientras más alto los dBs, tiene más volumen el sonido y es mayor la pérdida auditiva.

**DECODIFICADOR:**

Un dispositivo electrónico o circuito de computadora que puede mostrar subtítulos codificados para programas de televisión o cintas de video. También se le llama adaptador de telesubtítulos.

**DELETREAR CON LOS DEDOS:**

El deletreo con los dedos es una serie estandarizada de formas que se hacen con las manos para formar palabras. Cada letra tiene su propia palabra particular. Normalmente se utiliza cuando no existe una señal para una palabra en particular.

**DISPOSITIVOS DE TELECOMUNICACIÓN PARA LOS SORDOS (DTS):**

Originalmente y todavía llamados teletipos, estos aparatos electrónicos permiten que los sordos o con dificultades para oír se comuniquen vía texto a través del sistema telefónico. El término aparece en los reglamentos y las leyes del Acta para los Americanos con Discapacidades.

**DISPOSITIVOS PARA LA ASISTENCIA DE LA COMUNICACIÓN:**

Dispositivos y sistemas disponibles para ayudar a los sordos o con dificultades para oír a mejorar la comunicación, adaptarse a su medio ambiente, y funcionar en la sociedad más efectivamente.

**EDAD CRONOLÓGICA/EDAD AJUSTADA:**

La edad cronológica es la edad a partir del día del nacimiento. Se le refiere cuando se compara al niño con otros niños nacidos al mismo tiempo. Sin embargo, si el niño nació prematuramente, su desarrollo se puede medir utilizando la edad ajustada. La edad ajustada toma en consideración el tiempo entre el nacimiento prematuro y la fecha en que debió haber nacido el niño si se hubiese completado el embarazo. El hacer esto brinda una reflexión más real de cual debe de ser el progreso en el desarrollo del niño.

**ELIGIBILIDAD:**

Se tiene que determinar si el niño es elegible para recibir servicios de educación especial, basado en condiciones de discapacidad específicas y el cual ha demostrado demoras (vea las Partes B y Parte C) en una o más de las siguientes áreas: habilidad cognoscitiva, habilidades motoras, comportamiento social/adaptivo, habilidades de percepción, y habilidades de comunicación.

**EMISIONES OTO-ACÚSTICAS (EOA):**

En los niños en los cuales se sospecha que hay pérdida auditiva, a veces se utiliza una prueba audiológica pasiva para verificar la actividad coclear. Para esta medición de la sordera sensorineural se coloca una sonda en el canal del oído.

**ENTONACIÓN:**

El aspecto del habla que consiste en los cambios de énfasis y tono en la voz.

**ENTRENAMIENTO AUDITIVO:**

El proceso de entrenar el oído residual de una persona en la conciencia, identificación e interpretación de los sonidos. Normalmente funciona con un terapeuta del lenguaje hablado o un audiólogo.

**EVALUACIÓN AUDITIVA:**

Una prueba del oído que comprende la identificación de los umbrales tonales, pruebas de impedancia, reconocimiento de voz, y mediciones de discriminación del habla, los cuales muestran el tipo y grado de la pérdida auditiva. Esta prueba también puede evaluar que tan bien puede oír el niño con la ayuda de amplificación.

**EVALUACIÓN Y PRUEBA MULTIDISCIPLINARIA:**

Evaluación o prueba realizada por personas calificadas en dos o más disciplinas o profesiones, i.e., un terapeuta del habla y un audiólogo. El desarrollo del niño se evalúa para determinar si hay demoras o condiciones que indiquen la necesidad de servicios especiales.

**FRECUENCIA:**

El número de vibraciones por segundo de un sonido. La frecuencia, expresada en Hertz (Hz), determina el tono del sonido.

**GANANCIA:**

El rango que describe como está funcionando la amplificación. Por ejemplo, un niño sin ayuda que oye a 70 dB, el cual oye a 30 dB con amplificación, siente una ganancia de 40 dB.

**HABILITACIÓN AUDITIVA:**

Entrenamiento diseñado para ayudar a una persona con pérdida auditiva a utilizar efectivamente su oído residual. A veces incluye entrenamiento en leer los labios.

**HUGGIES:**

La marca de un dispositivo en forma de anillo de plástico diseñado para “abrazar” el aparato de oír contra la oreja. Popular para infantes y niños chiquitos cuyas orejas están muy chicas para sostener en su lugar el aparato de oír.



**I.D.E.A.:**

El Individuals with Disabilities Education Act (Acta de Educación para los Individuos con Discapacidades), Ley Pública PL 105-17; antes conocida como las leyes 101-476, PL 94-142 y PL 99-457. Parte C (vea “Parte C”) provee servicios a niños con discapacidades menores de tres años.

**IMPLANTE COCLEAR:**

Un implante coclear es un dispositivo electrónico que se implanta quirúrgicamente en la cóclea del oído medio. Transmite información auditiva directamente al cerebro, traspasando los nervios auditivos dañados o no existentes. Técnicamente, sintetiza el oído de todos los sonidos, pero el usuario tiene que entrenarse para poder asignar significado a los sonidos. Esto se llama "habilitación", o "rehabilitación" auditiva. Típicamente, los usuarios de implantes coclear son los que sufren pérdida auditiva profunda los cuales no se benefician con los aparatos de oír. Los usuarios de implantes cocleares con éxito obtienen oído útil y mejoramiento de sus habilidades de comunicación. El Departamento de Alimentos y Drogas aprobó el uso de implantes para adultos y para niños que están profundamente sordos a la edad de 12 meses, y para aquellos con pérdida severa del oído desde la edad de 24 meses.

**INCLUSIÓN:**

Se refiere al concepto de que los estudiantes con discapacidades deben ser integrados e incluidos en la mayor forma posible con el resto de los estudiantes en el ambiente educacional.

**INTELIGIBILIDAD DEL HABLA:**

La habilidad de que se le entienda a uno cuando habla.

**INTENSIDAD:**

El volumen de un sonido, medido en decibeles (dB).

**INTÉRPRETE:**

Una persona que facilita la comunicación entre personas que oyen bien y personas sordas o con dificultades para oír a través de la traducción al lenguaje a señas, o de la transliteración de un lenguaje a un código visual o fonético por un intérprete oral, un intérprete de lenguaje a señas, o un intérprete del habla con clave.

**INTÉRPRETE EDUCACIONAL:**

Una persona que es capaz de ser intérprete en la forma tradicional, pero la cual tiene habilidades especiales para trabajar en el ambiente educacional.

**LECTURA DEL HABLA:**

La interpretación de los movimientos de los labios y la boca, las expresiones faciales, los gestos, los aspectos prosódicos y melódicos del habla, las características estructurales del lenguaje, y las claves de interés y contextuales.

**LENGUAJE NATIVO:**

El lenguaje del hogar, i.e., el lenguaje nativo de los niños sordos con padres sordos en frecuentemente el Lenguaje de Señas Americano.

**MOLDE DE OREJA:**

Un molde de plástico hecho a la medida o una pieza de vinilo que se coloca en la oreja o el oído externo y se conecta a un aparato de oír.

**MAINSTREAMING (no hay traducción):**

Se refiere al concepto de que los estudiantes con discapacidades deben ser integrados e incluidos en la mayor forma posible con el resto de los estudiantes en el ambiente educacional cuando lo es apropiado para el niño. Sinónimo: inclusión.

**MEDICIÓN REAL DENTRO DEL OÍDO:**

Una prueba audiológica que mide la salida actual del aparato de oír en el canal auditivo. Esta prueba utiliza una “sonda-micrófono” que se coloca dentro del canal del oído junto con el aparato de oír y el molde de oreja. Se usa para medir en forma real y efectiva la amplificación del sonido por el aparato de oír colocado en el oído. Se le considera como una prueba muy importante debido a que los canales auditivos de las personas tiene formas diferentes y esto afecta como funciona el aparato de oír.

**MORFEMA:**

Una unidad lingüística con significado estable que no puede dividirse en partes más pequeñas que también tengan significado.

**OÍDO RESIDUAL:**

La cantidad de oído útil que tiene una persona con pérdida auditiva.

**ORAL:**

Un término no específico que a veces se utiliza para referirse a individuos sordos o con dificultades para oír que hablan pero que no necesariamente utilizan el lenguaje a señas. El énfasis se pone en el uso del oído residual, la lectura de labios, y de claves contextuales para comunicarse utilizando el lenguaje hablado.

**ORIENTACIÓN GENÉTICA:**

Provee diagnósticos y orientación para individuos con defectos de nacimiento y trastornos genéticos, los cuales pueden incluir pérdida auditiva, así como orientación genética que incluye información sobre los riesgos de recurrencia para individuos con pérdida auditiva y sus familias.

**OTITIS MEDIA:**

Infección del oído medio. Los niños con episodios recurrentes pueden sufrir pérdida auditiva fluctuante y pueden estar a riesgo de demoras en el desarrollo del lenguaje hablado. Puede que haya fluido en el oído con o sin infección, y puede causar pérdida auditiva temporal, que puede evolucionar a pérdida permanente.

**OTÓLOGO:**

Un médico que se especializa en los problemas del oído.

**OTORRINOLARINGÓLOGO, OTÓLOGO**

Médico que se especializa en las enfermedades del oído, nariz y garganta.

**PÉRDIDA AUDITIVA ADQUIRIDA:**

Pérdida auditiva la cual no estuvo presente cuando se nació. A veces se le refiere como pérdida adventicia.

**PÉRDIDA AUDITIVA BILATERAL:**

Pérdida auditiva leve o severa en ambos oídos.

**PÉRDIDA AUDITIVA UNILATERAL:**

Pérdida auditiva ya sea leve o severa en un oído.

**RCA/RESPUESTA CEREBRAL AUDITIVA:**

Una prueba no invasiva que mide la respuestas en las ondas cerebrales a estímulos auditivos. Esta prueba puede indicar si se detecta o no el sonido, inclusive en los infantes. A esta prueba también se le refiere como BAER, BSEP, y BSER. El dispositivo de pruebas automático de RCA ALGO 2 se utiliza en muchos hospitales para las pruebas universales del oído para recién nacidos.

**RUIDO AMBIENTAL:**

Ruido natural ambiental que compite con la señal o sonido principal el cual es la voz.

**PARTE B:**

La Parte B es la sección de la Ley Pública PL 105-17 (I.D.E.A.) que se refiere a los servicios de intervención temprana disponibles para niños elegibles entre los tres y los 21 años de edad en las escuelas públicas.

**PARTE C:**

La Parte C es la sección de la Ley Pública PL 105-17 (I.D.E.A.) que se refiere a los servicios de intervención temprana disponibles para niños elegibles menores de dos años y sus familias.

**PATÓLOGO DEL LENGUAJE Y DEL HABLA:**

Un profesional que trabaja con individuos que tienen necesidades específicas en las áreas del habla y del lenguaje.

**PÉRDIDA AUDITIVA CONDUCTIVA:**

El daño al oído debido a que falla la conducción de las ondas sonoras al oído medio a través de los canales normales de conducción de aire desde el oído externo al oído medio. En los niños, la pérdida conductiva típicamente se corrige médicamente, y frecuentemente se asocia con la Otitis Media.

**PÉRDIDA AUDITIVA CONGÉNITA:**

Pérdida auditiva presente al nacer o asociada con el proceso de nacer, o que se desarrolla durante los primeros días de nacido.

**PÉRDIDA DEL OÍDO:**

Los niveles de oír se caracterizan típicamente como sigue:

Normal	0 dB a 15 dB
Leve	16 dB a 35 dB
Moderada	36 dB a 50 dB
Moderada/Severa	51 dB a 70 dB
Severa	71 dB a 90 dB
Profunda	91 dB o más

**PLAN INDIVIDUALIZADO DE EDUCACIÓN (Individualized Education Plan, IEP):**

Un plan por escrito desarrollado en equipo el cual identifica las metas y objetivos terapéuticos y educacionales necesarios para afrontar apropiadamente las necesidades educacionales de niños de edad escolar con discapacidades. El IEP para un niño con pérdida auditiva debe tomar en consideración factores tales como: 1) las necesidades de comunicación y el método de comunicación preferido por la familia; 2) las necesidades lingüísticas; 3) la severidad de la pérdida auditiva; 4) el progreso académico; 5) las necesidades sociales y emocionales, incluyendo la oportunidad de interactuar y comunicarse con niños iguales 6) las adaptaciones apropiadas para facilitar el aprendizaje.

**PLAN INDIVIDUALIZADO DE SERVICIOS PARA LA FAMILIA (PISF):**

El PISF trata con 1) Las fortalezas, necesidades, preocupaciones y prioridades de la familia; 2) identifica los servicios de apoyo disponibles para satisfacer esas necesidades; y 3) apodera a la familia a que satisfaga las necesidades del desarrollo de su hijo con discapacidades. El PISF es un plan por escrito desarrollado por los padres o guardianes con la contribución de un equipo multidisciplinario. (Refiérase a la Parte C.)

**PROGRAMA PARA PADRES E INFANTES:**

Un programa de educación centrado en la educación de la familia y la intervención del infante el cual enfatiza el contacto temprano al lenguaje y la atención a los procesos de desarrollo que realzan el lenguaje que se está aprendiendo.

**SALIDA:**

Se refiere a la cantidad de amplificación producida por el aparato de oír.

**SEMÁNTICA:**

El uso de lenguaje con significado, con las palabras y con la estructura de las oraciones.

**SENSORINEURAL**

Un tipo de trastorno del oído causado por el daño que le ocurre al oído medio (cóclea) o al nervio del oído. El daño sensorineural es normalmente irreversible.

**SERVICIOS DE RELEVO TELEFÓNICOS:**

Servicios de Relevo Telefónicos/Red de Relevos. Un servicio que involucra un operador que pasa de relevo la conversación entre un usuario de teletipo (generalmente una persona con pérdida auditiva) y una persona que puede oír y hablar que utiliza un teléfono normal.

**SINTAXIS:**

Define las clases de palabras del lenguaje, i.e., nombres, verbos, etc. y las reglas para su combinación, i.e., cuáles palabras se pueden combinar y en que orden.

**SISTEMA DE RADIO FM:**

Un dispositivo de ayuda para oír que utilizan los oradores para amplificar su voz y transmitirla directamente a los oídos del que escucha a través de un receptor electrónico y unos auriculares especiales o el aparato de oír del que escucha. El dispositivo reduce el problema de la interferencia con el ruido ambiental y el problema de la distancia entre el orador y el oyente con pérdida auditiva.

**SORDERA:**

Desde el punto de vista médico y clínico, la pérdida auditiva que es lo suficientemente severa para impedir que el niño pueda procesar la información lingüística solamente a través del oído. Cuando se utiliza como término con "S" mayúscula, Sordera se refiere al patrimonio cultural y a la comunidad de individuos sordos, i.e., la cultura o la comunidad de los Sordos. En este contexto, se aplica a aquellos cuyo principal canal receptivo de comunicación es visual.

**SORDERA PERI-LINGUAL:**

Se refiere a la pérdida auditiva adquirida cuando se está aprendiendo un primer lenguaje.

**SORDERA POST-LINGUAL:**

Se refiere a la pérdida auditiva adquirida después de aprender un primer lenguaje.

**SORDERA PRE-LINGUAL:**

Se refiere a la pérdida auditiva adquirida antes de aprender un primer lenguaje

**SORDO Y CIEGO:**

Pérdida combinada de la vista y el oído que es educacionalmente relevante.

**TIMPANOGRAMA:**

La prueba de presión o "impedancia" que nos dice como están trabajando el canal auditivo, el tímpano, el tubo de Eustaquio, y los huesos del oído medio. No es una prueba que evalúa como se oye.

**UMBRAL DE CONCIENCIA DEL HABLA (UCH):**

El nivel de volumen más bajo con el cual un individuo identifica el 50% del habla. Se mide con una prueba audiológica, con y sin aparatos de oír.

**UMBRAL DE RECEPCIÓN DEL HABLA (URH):**

El nivel de volumen más bajo con el cual un individuo identifica el 50% de las palabras simples que se le presentan y que las repite correctamente.

**ZONA DEL HABLA: (PLÁTANO DEL HABLA)**

El área en donde la mayoría de los sonidos del lenguaje conversacional ocurren, expuesta en una gráfica en unidades de decibeles y frecuencias. Algunas veces se le refiere como el "plátano del habla" debido a la forma típica de la gráfica. El propósito de utilizar aparatos de oír es el de amplificar los sonidos comprendidos dentro de esta zona.